



L'argile

Medium malléable?

Muriel Launois
Ergothérapeute
site ergopsy.com

Matière psychique

- R. Roussillon parle d'une **matière psychique**, complexe, qui doit se projeter dans la matière pour pouvoir être explorée de façon plus aisée
- La projection d'éléments intra-psychiques se fera différemment selon **les qualités propres du médium**, de la matière proposée, selon qu'elle soit malléable ou non
- Plus le médium est malléable, plus la projection sera facilitée



Médium malléable

Le concept de médium malléable a été développé par Marion Milner et repris par René Roussillon, à partir des concepts **d'environnement suffisamment bon**.

Pour René Roussillon, pour **proposer une thérapie**, il faut que le médium et le thérapeute soient malléables.

Selon lui, **le médium malléable doit:**

- Avoir une disponibilité inconditionnelle.
- Être prévisible et constant.
- Être transformable et adaptable.
- Être sensible et réceptif.
- Suffisamment non destructible. Ce dernier point est important car l'environnement doit pouvoir survivre aux attaques.



Qu'en est-il de l'argile?

Disponibilité inconditionnelle

- **Matière:** Solidité ,consistance, permanence, différentes couleurs et textures
- La disponibilité inconditionnelle dépend aussi de notre **capacité à offrir** le médium et à assurer sa présence dans l'atelier



Prévisible et constant

- **Texture et malléabilité** qui changent selon l'humidité
- **Prévisibilité** possible, une fois que l'on connaît ses modifications suivant le séchage
- **Permanence de la matière** qui précède celle de l'objet, qui se solidifie encore plus après une cuisson



Transformable et adaptable

- **Souplesse:** Facilement transformable
- **Variété infinie de formes:** en plein ou en creux, petites ou grandes, à plat ou en volume, contenant
- Avec ou sans **outils**



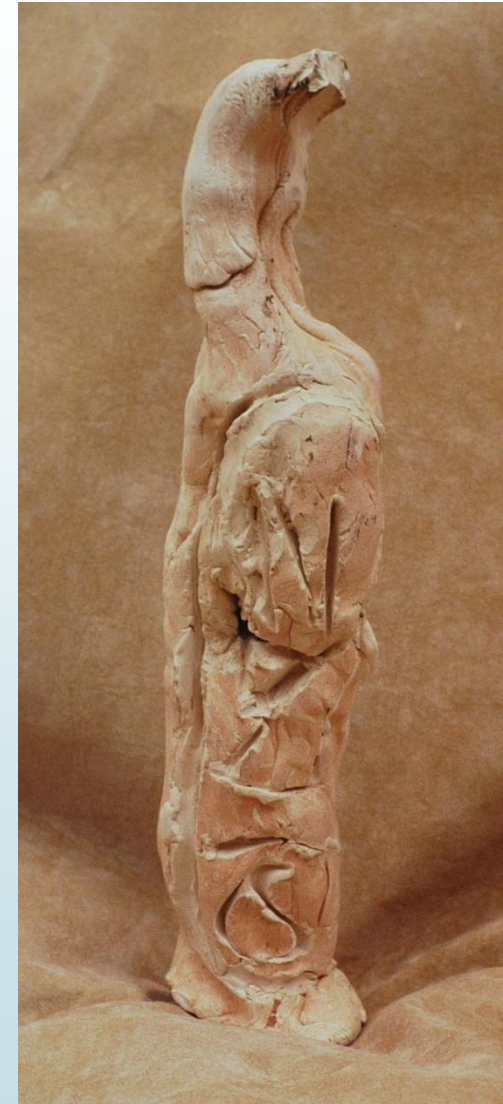
Sensible et réceptif

- **Laisser sa trace** et son empreinte, presque digitale, comme une écriture possible
- **Réceptif** au sens du creux et de l'accueil contenant



Suffisamment non destructible

- Argile qui supporte d'être pétrie, malaxée, frappée, etc...**Survivre aux cicatrices**
- **A moins de la diluer trop**, elle résiste à quasiment tout
- La terre nécessite une cuisson pour être solide. Elle risque alors, d'éclater à la cuisson. Or ce dernier point est important car **la matière doit pouvoir survivre aux attaques** pour donner un sentiment de sécurité suffisant



L'argile est un médium partiellement malléable

- Avoir une **disponibilité inconditionnelle**: **oui**
- Être **prévisible et constant**: dans une certaine mesure (temps de séchage, humidité variable)
- Être **transformable et adaptable**: **oui**
- Être **sensible et réceptif**: **oui**
- **Suffisamment non destructible**: Cet item n'est rempli que partiellement (risque de destruction durant le séchage ou la cuisson au four)



Le thérapeute comme médium malléable?

- Avoir une disponibilité inconditionnelle
- Être prévisible et constant
- Être transformable et adaptable
- Être sensible et réceptif
- Suffisamment non destructible