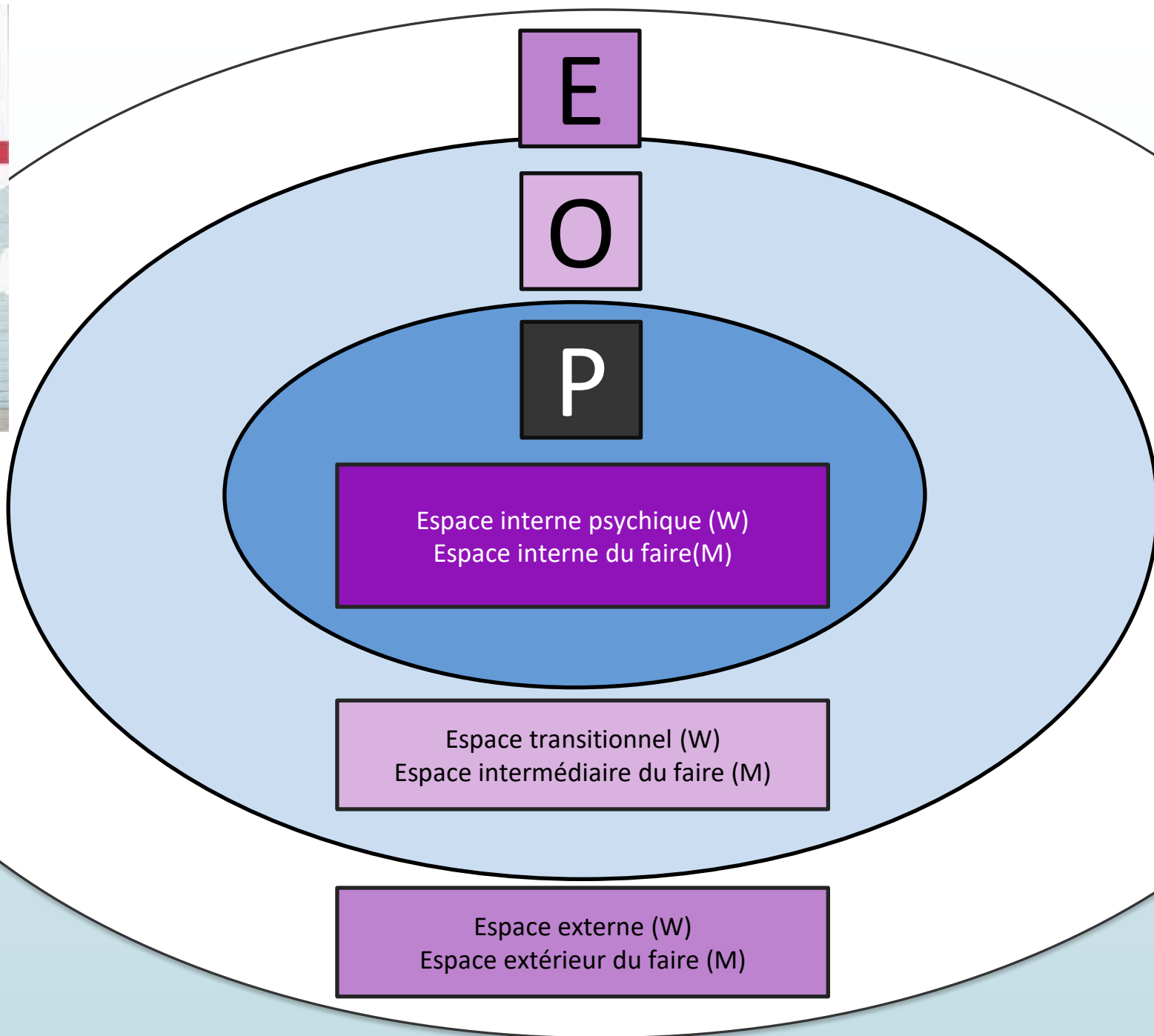




Dispositif ergo



Une existence



- **Attention au sens des noms donnés:** ateliers, groupes, espace, activités, médiations, nom poétique ou symbolique...
- **Un lieu pour l'intervention:** Isolé, central, expatrié, intégré, protégé, fermé ? Peut-il réellement jouer le rôle d'espace intermédiaire? Y'a t'il des sas de passage? Des filtres? Des frontières? Bureau ? Hopital ? Cité ? Milieu écologique? Lieu de vie

Un lieu spécifique

- Disposition spatiale à préparer, à penser, à mettre en place
- Un lieu d'accueil: séparé et spécifique si possible
- Un lieu identifiable comme permettant la détente ou l'activité
- Un lieu fermé, permettant contenance et confidentialité ou un espace ouvert pour favoriser un intérêt et une auto-détermination

Des lieux partagés

- Questions de la distinction des espace et des thérapeutes
- Disposition spatiale à penser, préparer et mettre en place en amont de l'intervention et/ou avec les participants
- Un lieu permettant de signifier l'ergothérapie, mais aussi un lieu favorisant l'inclusion, l'intégration

Des mots

- « **Traces** » de l'**ergothérapie** dans le service, avec des panneaux d'indication, des fiches explicatives, des plannings affichés (attention secret médical), etc...

- **Le planning:**

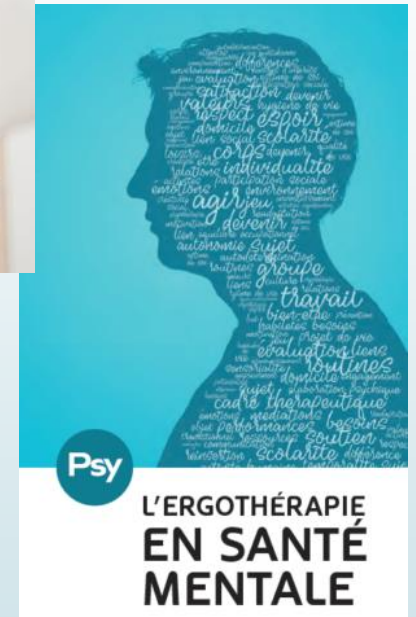
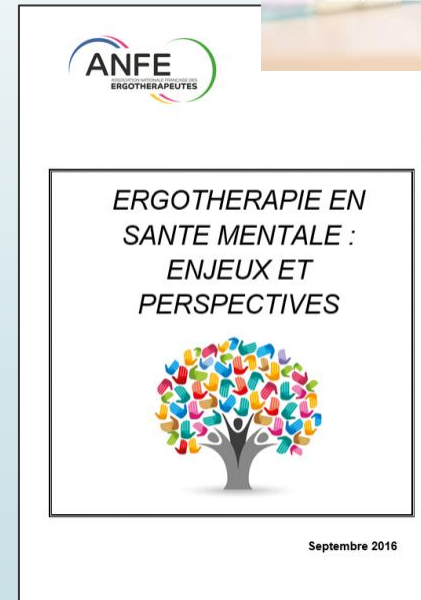
- Il doit être prévisible, stable, continu
- Comment est-il communiqué aux personnes?

- **Fiche descriptive** des ateliers, à donner aux personnes en thérapie, **soignant et médecin**
 - Mentalisation possible de l'atelier
 - Perception de l'intention, consciente et inconsciente de l'ergothérapeute

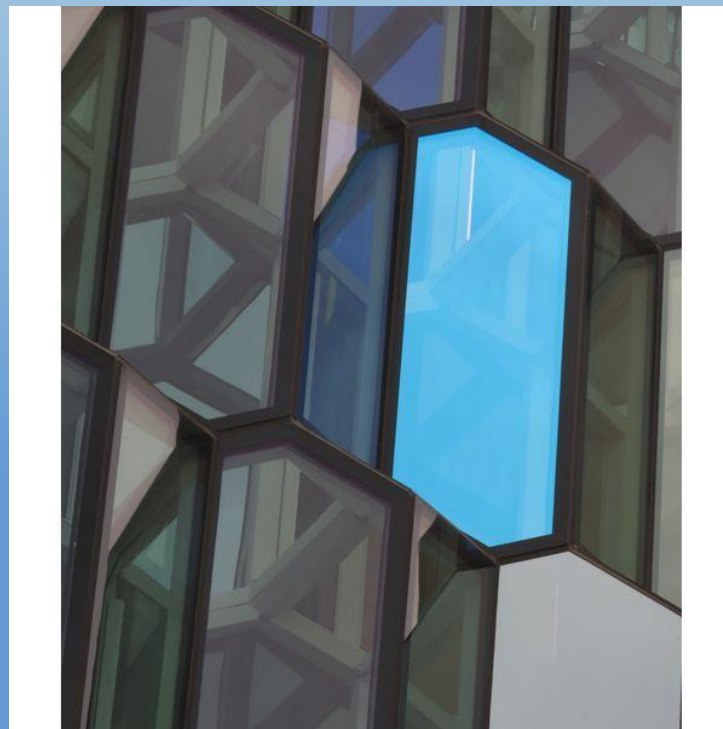


De la communication

- **Affichage** (santé publique, publication ANFE (guide de l'occupation), GRESM (livre blanc, plaquette en santé mentale, présence dans le site neuroraptor psy)
- **Echanger**
 - avec les équipes (temps de pause) = ne pas être sectaire
 - avec les patients qu'ils puissent dire quand ils ont besoin de vous
- **Participer:** Campagne de com' (journées de l'ergo, semaine de la santé mentale ...)
- **Objectif** : être sollicité pour chaque compétence/ situation ergo !



Cadre thérapeutique



Cadre thérapeutique

Critères pour mettre en place un cadre thérapeutique

- Connaître les trois fonctions d'un cadre
- Comprendre les liens entre ces 3 fonctions
- Savoir poser et maintenir un cadre

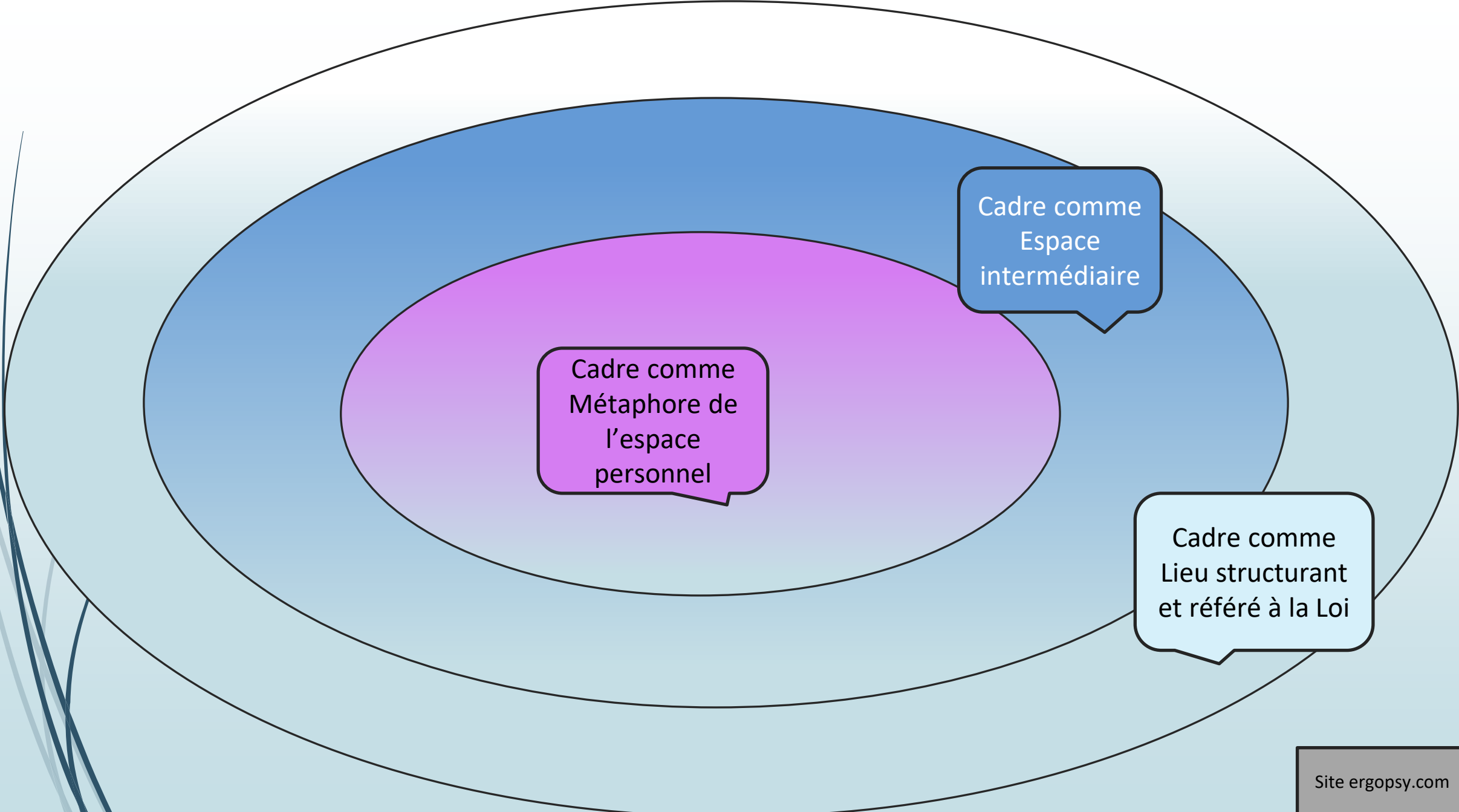
Des fonctions

- Métaphore de l'espace personnel
- Espace intermédiaire
- Espace structurant (Loi et organisation)

Des modalités concrètes

- Cadre spatial et temporel
- Types d'animation
- Thérapies individuelles ou groupales





Cadre comme
Métaphore de
l'espace
personnel

Cadre comme
Espace
intermédiaire

Cadre comme
Lieu structurant
et référé à la Loi

Espace psychique intérieur

Permettre l'intégration en soi d'une **sécurité extérieure** (espace physique solide, fiable, sûre) pour en faire une **sécurité intérieure** (espace psychique personnel et sûre)

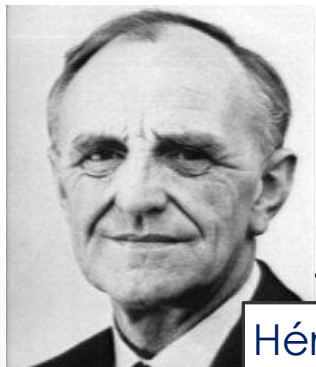
Confidentialité: protection des œuvres, pas de regard extérieur, porte fermée, pas d'oreilles extérieures pendant le temps de parole

Distinction, espace personnel et espace groupal

Cadre comme
Métaphore de
l'espace personnel

Contenance, comme référence au Moi-Peau de D.Anzieu (principalement psychose)

- La porte est-elle ouverte ou fermée?
- Y a-t-il un souci de confidentialité et de protection?
- Comment est assurée concrètement la contenance?
- Les ateliers sont-ils différenciés, permettent-ils une organisation spatiale variable?
- Y'a-t-il des espaces spécifiques au temps de parole et aux temps de création?
- Y'a-t-il des espaces personnels de rangement?



Héritier de l'espace transitionnel de Winnicott

Cadre comme Espace intermédiaire

Espace de jeu qui sépare **ET** relie le dedans et le dehors

Dedans et dehors de:

- La personne
- L'atelier
- L'hôpital

Notions de passage dedans-dehors (matériau, limites, sas, frontières)

Objets trouvés créés

Espace créatif, pour pouvoir agir, créer, apprendre, jouer, faire, exprimer

Activités, médiations, jeux, occupations

Cadre comme
Lieu structurant

Cadre comme
Lieu référé à la Loi

Cadre spatial: espace organisé,
espaces de rangements personnel,
ambiance (sonore, lumineuse,
couleurs...)

Cadre temporel: horaires,
scansions (temps d'ouverture et
de fermeture de l'atelier)

Temps organisationnels de séance:
d'action, de non action, de parole

Existence d'un tiers symbolique: la Loi, à
laquelle tout le monde est soumis

La Loi: « c'est là qu'il y a de l'interdit,
sans quoi tu serais fou, tu ne pourrais
pas parler. » Freud

Les 3 tabous: meurtre,
inceste, cannibalisme

Frein à la toute-puissance

Dans un atelier: Règles, limites,
clairement transmises

En thérapie: savoir comment sont
gérées les transgressions?

Le groupe



Animation groupale



➤ Type d'animation

- **Directivité:** position haute de sachant, objectifs du ou de la thérapeute
- **Non directivité :** respect du non faire, du silence, de la lenteur, du rythme du patient
- **Mixte :** Alternance de temps directifs et non directifs, directifs dans la forme ou le fond

➤ Co-animation

- ✓ **Co-construire le dispositif thérapeutique** = s'expliquer mutuellement ce qu'on attend de la séance.
- ✓ **Deux professions différentes** = deux regards, deux possibilités de soigner
- ✓ **Deux personnes** = une dans l'action, l'autre dans l'observation.
- ✓ **post-groupe:** échanges nécessaires après la séance pour analyser ce qui s'est passé dans le groupe et pour chacun des participants

Les intérêts du groupe

Narcissisme groupal

Création d'un
inconscient groupal

Sentiment de
fusion océanique

Etre ou faire
ensemble , co-créeer

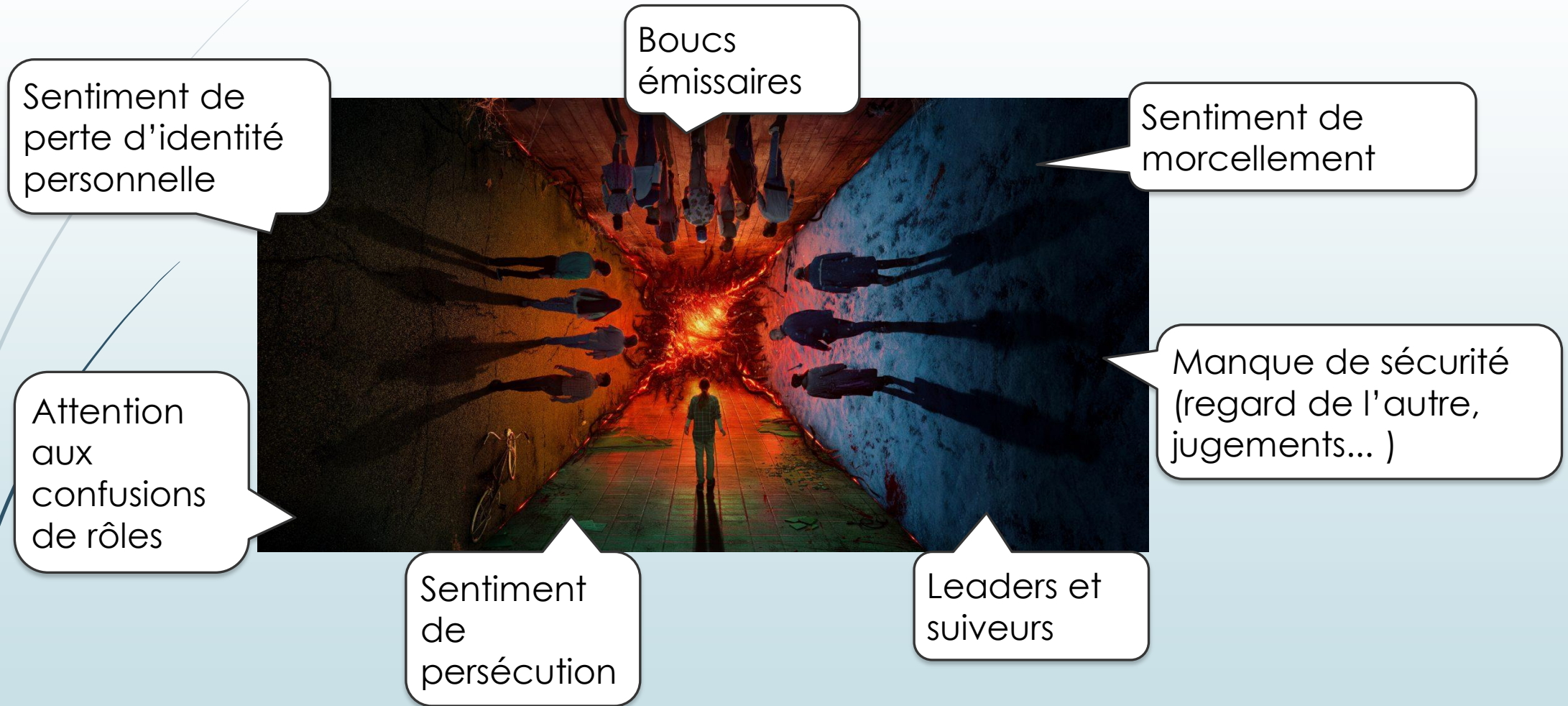
Sentiment de
sécurité

Temps de parole sécurée avec un
sentiment d'appartenance

Identification à
autrui



Les risques des interactions groupales



Notre rôle dans un groupe c'est: présence, observation, animation

Être entre dedans et dehors du groupe:

- Vivre dans le groupe
- Être garant de son bon fonctionnement



Regarder qui interagit avec qui et de quelle manière en analysant soit:

- La dynamique de groupe visible
- Les éléments d'inconscient groupal

Soutenir et animer le temps de parole

- Veiller à la parole de chacun et chacune
- Favoriser une écoute mutuelle respectueuse
- Reformuler ou souligner un propos
- Garantir la confidentialité