



# Construction d'un dispositif thérapeutique

## Moyens thérapeutiques

Cassandre FAYS  
Muriel Launois



Soin psychique



**Vision sociétale  
bio-psycho-sociale**

Hygiène de vie

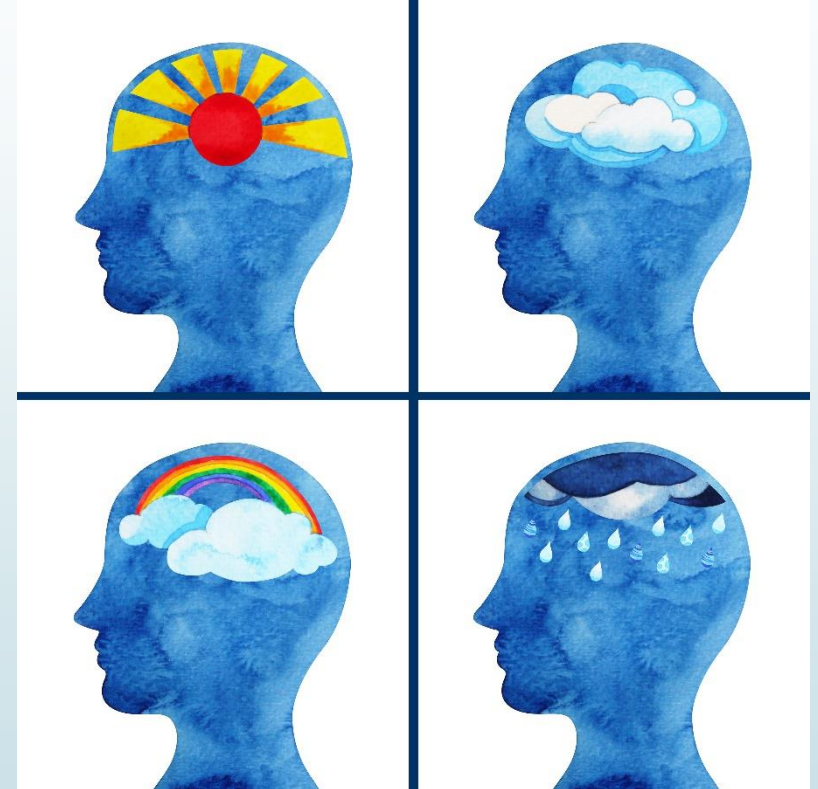
Intégration sociale



# Santé mentale

Classification de l'OMS:

- la **santé mentale positive** qui correspond à un état de bien-être mental
- la **détresse psychologique** ou le "**mal-être**" qui correspond à des symptômes de type dépressif ou anxieux, passagers et de faible intensité. Il est possible de parler de souffrance psychique
- les **troubles psychiatriques**, passagers ou durables, et qui sont plus ou moins sévères



# Plan



## Moyens thérapeutiques

- Cadre
- Relation
- Médiations
- Groupe
- Temps de parole

# Cadre thérapeutique



Fonctions du cadre:  
Origine, concepts et  
intérêt



# Cadre thérapeutique

## Mettre en place un cadre:

- Connaître les fonctions du cadre
- Comprendre les liens entre les fonctions
- Maintenir le cadre

**Origine:** psychanalyse

## RIGUEUR N'EST PAS RIGIDITE

Le cadre doit être fiable, stable, constant, référence

## Fonctions:

- Espace structurant
- Espace intermédiaire
- Métaphore de l'espace personnel



# Cadre structurant : symbolique

Existence d'un tiers symbolique: la Loi

Tout le monde est soumis à la Loi

La Loi: « c'est là qu'il y a de l'interdit, sans quoi tu serais fou, tu ne pourrais pas parler. »  
Freud

Les 3 tabous: meurtre, inceste, cannibalisme

Frein à la toute-puissance

Dans un atelier: Règles, limites, clairement transmises

En thérapie: savoir comment sont gérées les transgressions?





# Cadre structurant: organisationnel

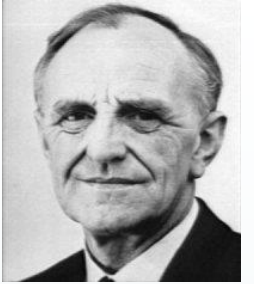
**Cadre spatial:** espace organisé, espaces de rangement personnel, ambiance (sonore, lumineuse, couleurs...)



**Cadre temporel:** horaires, scansion (temps d'ouverture et de fermeture de l'atelier)

**Temps organisationnels de séance:** d'action, de non action, de parole

# Transitionnalité chez l'enfant



## Objet transitionnel

- Symbolique de la relation à la mère
- Protège de l'angoisse de séparation
- Reçoit les projections des sentiments de l'enfant (colère, peine, souffrance)



## Phénomènes transitionnels

- Expériences actives (gazouillis, jeux divers)
- Suffisamment répétées pour les intégrer

## Espace transitionnel

- Espace qui sépare, distingue et qui relie le dedans et le dehors
- Aire de repos située entre espace psychique interne et réalité extérieure
- Devient peu à peu, espace de créativité, de jeu, de culture





# Espace intermédiaire

Héritier de l'espace transitionnel de Winnicott

Espace qui sépare **ET** relie le dedans et le dehors

Espace de jeu entre dedans et dehors

Espace intérieur et extérieur de:

- La personne
- L'atelier
- L'hôpital

Notions de passage dedans-dehors (matériau, objets, limites, sas, frontières)

Espace créatif, pour pouvoir agir, créer, apprendre, jouer, faire

Activités, médiations, jeux, occupations

# Métaphore de l'espace personnel

Permettre l'intégration en soi de cette **sécurité extérieure** (espace physique solide, fiable, sécurisée) pour en faire une **sécurité intérieure** (espace psychique personnel et sécurisé)

**Distinction**, espace personnel et espace groupal



**Confidentialité**: protection des œuvres, pas de regard extérieur, porte fermée, pas d'oreilles extérieures pendant le temps de parole

**Contenance**, comme référence au Moi-Peau (principalement psychose)



# Moi-peau de D.Anzieu

Une fonction contenante efficace  
crée un espace psychique  
personnel

Une fonction  
dynamique

Des contenus  
psychiques

Reconnus  
comme étant en  
soi

Partageable avec  
d'autres

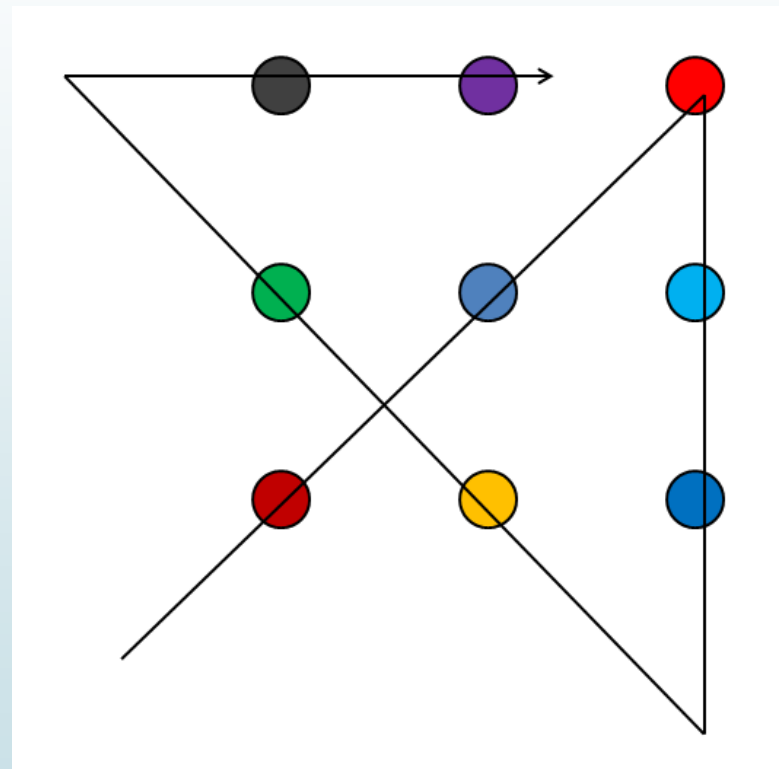
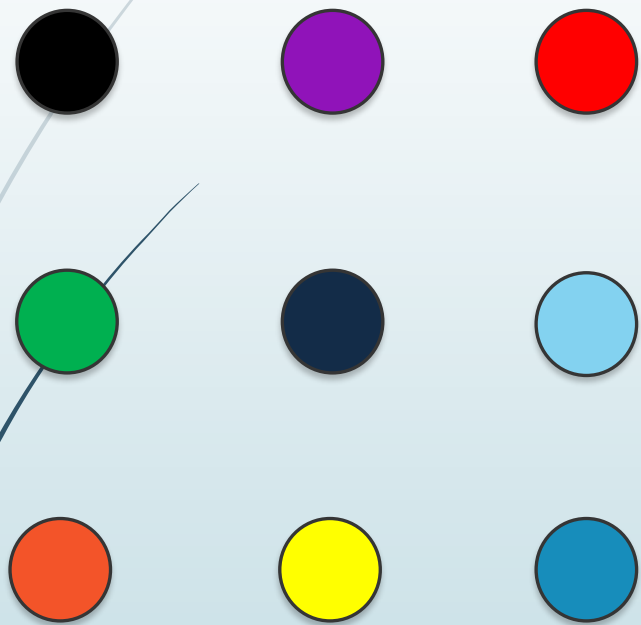
# Métaphore de l'espace personnel

## Quelques questions à se poser

- La porte est-elle ouverte ou fermée?
- Y a-t'il un souci de confidentialité et de protection?
- Comment est assurée concrètement la contenance?
- Les ateliers sont-ils différenciés ou permettent-ils une organisation spatiale variable
- Y'a-t-il des espaces spécifiques au temps de parole et aux temps de création?
- Y'a-t-il des espaces personnels de rangement?



# Que se passe-t-il quand on sort du cadre thérapeutique?





# Résumé cadre

Soin psychique



- Cadres de soins
- Fonction contenant et confidentielle
- Métaphore de l'espace personnel

- Cadres de soin
- Fonction structurante

**CADRE**  
Espace  
intermédiaire

Hygiène de vie



- Cadre de soins
- Fonction structurante
- Milieux écologiques, espace personnel

Intégration sociale



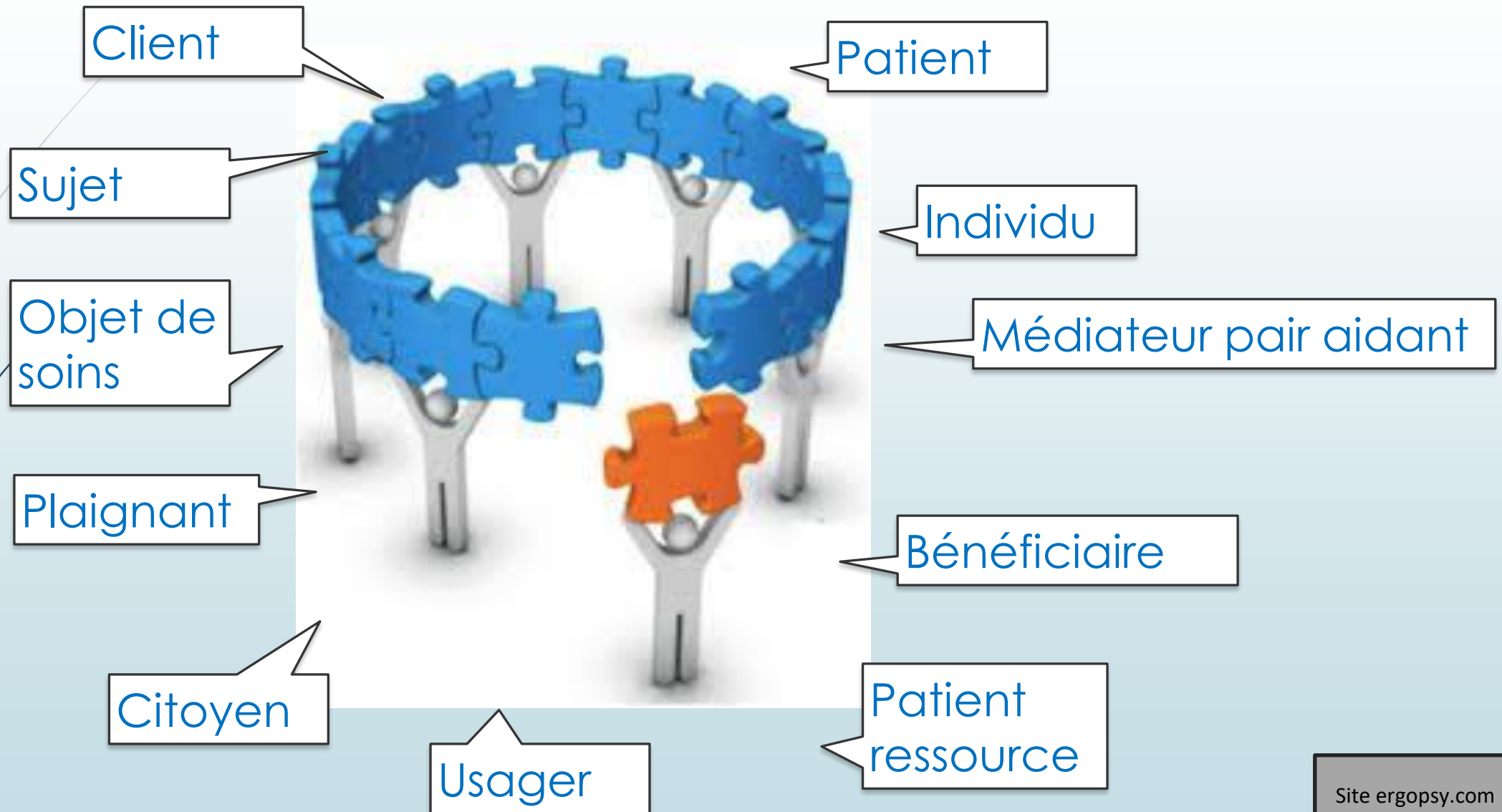
- Cadre de soins
- Fonction structurante
- Milieux écologiques
- Cadre social

# La relation thérapeutique



Une relation  
médiatisée entre  
deux personnes

# Comment nomme t'on la personne?



# Quelles sont les attentes de la personne?

guérir



Changer



Besoins

Désirs

Demandes

Engagement

Motivations

# Posture thérapeutique: des modèles

## Chez les humanistes

- Ecouter
- Empathie et considération positive inconditionnelle (Rogers)
- Attitudes (Porter)

**Relation analysée:** penser et réfléchir la relation, notion de transfert et contre-transfert chez Freud

**« Thérapeute suffisamment bon »:** holding, handling et jeu chez Winnicott

**Thérapeute comme médium malléable** chez Roussillon: sensible adaptable, suffisamment résistant

**Thérapies brèves:**  
position haute,  
position basse



# Posture thérapeutique en tant qu'ergothérapeute

**Garant du cadre:** le poser, connaître et utiliser ses fonctions, la maintenir

**Connaitre ses outils thérapeutiques:** activités, bilans, médiations, jeux

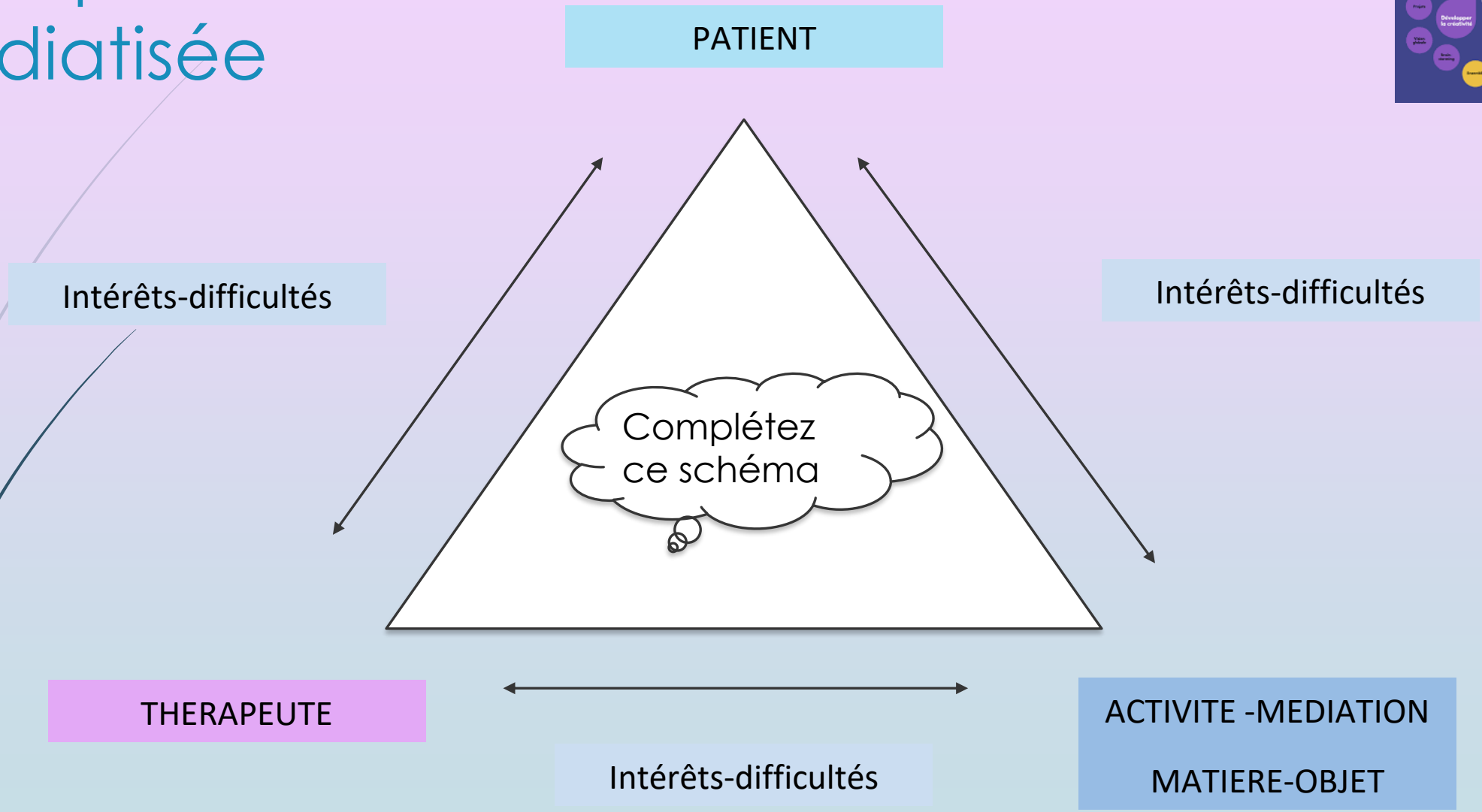
**Type d'animation:** directive, non directive, semi-directive



**Savoir être:** juste présence, mettre en confiance, permanence du lien, savoir accueillir une personne

**Distinction:** non intrusion dans l'espace psychique d'autrui, respect, bonne distance, pas d'interprétation, pas d'interventionnisme

# Thérapie médiatisée





# Relation médiatisée

## Médiation

- Un entre deux qui sépare ET qui relie
- 3 niveaux: matière, action et objet

## Matière

- Offre de la matière par l'ergo
- Intégration de la matière par la personne
- Découvertes sensorielles et gestuelles potentielles



## Actions et expériences dans l'espace intermédiaire sécurisée:

Laisser découvrir, apprendre, créer librement, soutenir, accompagner, devenir acteur

## Objet intermédiaire:

- Trouvé-créé
- Qui appartient au patient
- Source de plaisir
- Miroir de sens

# Résumé relation

Soin psychique



- Ecoute
- Relation analysée
- Notion de transfert et de contre-transfert
- Non directivité

- Directivité
- Relation active
- Transmission et apprentissage

**RELATION  
MEDIATISEE**

Hygiène de vie



- Accompagnement
- Relation de soutien
- Empathie

Intégration sociale



- Relations sociales
- Interactions groupales
- Coopération
- Empathie

# Moyens thérapeutiques: Activités, médiations, occupations





Mots clefs des occupations humaines

Mots clefs des outils thérapeutiques

# Occupations humaines

Attention au mot  
occupationnel,  
performance,  
rendement

Être « occupation  
centré »

Activités signifiantes  
et significatives



L'expression est l'une des  
principales occupation  
humaine!

Bien distinguer les  
occupations de la  
personne et les outils de  
l'ergothérapeute

Domaines du  
MCREO



# Outils thérapeutiques

Activités thérapeutiques  
comme but en soi



Médiations expressives,  
créatives et projectives



Activités plaisir, centrées  
bilan ou centrées santé



Objet-miroir, source de  
plaisir ou de sens

# Ne pas confondre occupations et outils

L'outil thérapeutique « cuisine » ne va pas forcément être pertinent pour travailler un désengagement de la personne dans son occupation « se nourrir »



L'outil thérapeutique « argile » peut travailler le désengagement de la personne dans son occupation « s'exprimer », mais ne cherche pas à favoriser l'engagement dans des loisirs créatifs





# Activités plaisir, santé, entraînement ou bilan



B.M.E. MODULE DES ACTIVITES DE LA VIE QUOTIDIENNE (AVQ) et ACTIVITES INSTRUMENTALES DE LA VIE QUOTIDIENNE (AIVQ) Page 5

Cronométriques descriptives				
	1	2	3	4
<b>CRITERES DE SÉLECTION ET SÉLECTIONNELS</b>				
Respecter les règles				
Choisir de jouer avec des membres supérieurs				
Effort de jeu avec des membres inférieurs				
Choisir d'être				
Dans l'attente				
En				
<b>CRITERES COURTES</b>				
1. Capacité de compter				
2. Capacité de compter				
3. Capacité de compter				
4. Capacité de compter				
5. Capacité de compter				
6. Capacité de compter				
7. Capacité de compter				
8. Capacité de compter				
9. Capacité de compter				
10. Capacité de compter				
11. Capacité de compter				
12. Capacité de compter				
13. Capacité de compter				
14. Capacité de compter				
15. Capacité de compter				
16. Capacité de compter				
17. Capacité de compter				
18. Capacité de compter				
19. Capacité de compter				
20. Capacité de compter				
<b>FRONCTIONS PARTICULIÈRES</b>				
1. Capacité de compter				
2. Capacité de compter				
3. Capacité de compter				
4. Capacité de compter				
5. Capacité de compter				
6. Capacité de compter				
7. Capacité de compter				
8. Capacité de compter				
9. Capacité de compter				
10. Capacité de compter				
11. Capacité de compter				
12. Capacité de compter				
13. Capacité de compter				
14. Capacité de compter				
15. Capacité de compter				
16. Capacité de compter				
17. Capacité de compter				
18. Capacité de compter				
19. Capacité de compter				
20. Capacité de compter				

B.M.E. MODULE DES FACTEURS ENVIRONNEMENTAUX

	1	2	3	4
<b>FACTEURS SOCIO-CULTURELS</b>				
1. Capacité de compter				
2. Capacité de compter				
3. Capacité de compter				
4. Capacité de compter				
5. Capacité de compter				
6. Capacité de compter				
7. Capacité de compter				
8. Capacité de compter				
9. Capacité de compter				
10. Capacité de compter				
11. Capacité de compter				
12. Capacité de compter				
13. Capacité de compter				
14. Capacité de compter				
15. Capacité de compter				
16. Capacité de compter				
17. Capacité de compter				
18. Capacité de compter				
19. Capacité de compter				
20. Capacité de compter				
<b>FACTEURS PSYCHOLOGIQUES</b>				
1. Capacité de compter				
2. Capacité de compter				
3. Capacité de compter				
4. Capacité de compter				
5. Capacité de compter				
6. Capacité de compter				
7. Capacité de compter				
8. Capacité de compter				
9. Capacité de compter				
10. Capacité de compter				
11. Capacité de compter				
12. Capacité de compter				
13. Capacité de compter				
14. Capacité de compter				
15. Capacité de compter				
16. Capacité de compter				
17. Capacité de compter				
18. Capacité de compter				
19. Capacité de compter				
20. Capacité de compter				

## Activités comme plaisir, source d'information sur la santé ou de bilan en situation artificielle ou écologique

- **les activités plaisirs** qui sont les activités dont l'objectif est de se faire plaisir, de retrouver un état de flow, de sentiment de pouvoir prendre soin de soi , le care
- **les activités centrées santé** qui sont des activités avec une intention de transmettre des informations de type éducation à la santé , de type ETP (si la parcours est validé par l'ARS) avec partages de savoirs afin d'améliorer l'hygiène de vie de la personne
- **Les activités centrées sur une évaluation** qui servent à réaliser des bilans ou **sur un entraînement personnel** pour remettre en situation de capacités et de compétences.

# Activités organisationnelles, structurantes, cognitives

Activités thérapeutiques  
comme but en soi

Principe de réalité

Apprentissage technique

Permanence de l'objet

Activités structurantes,  
demandant de  
l'organisation, de la  
chronologie, de la prévision

Compétences cognitives  
prioritaires





# Médiations expressives, créatives, projectives

Expressives: expression non verbale, créative, verbale, sonore, graphique, écriture...



Sublimation



Créativité: de préférence libre et sans modèle

Projection de la matière psychique

Médiums malléables



Introspection concrète

# (se)transformer

Matière proposée par l'ergo



Matière utilisée par le patient pour engager un travail psychique

Action: création, playing, jeu avec la matière



Le sens du geste, ancré dans la mémoire du corps

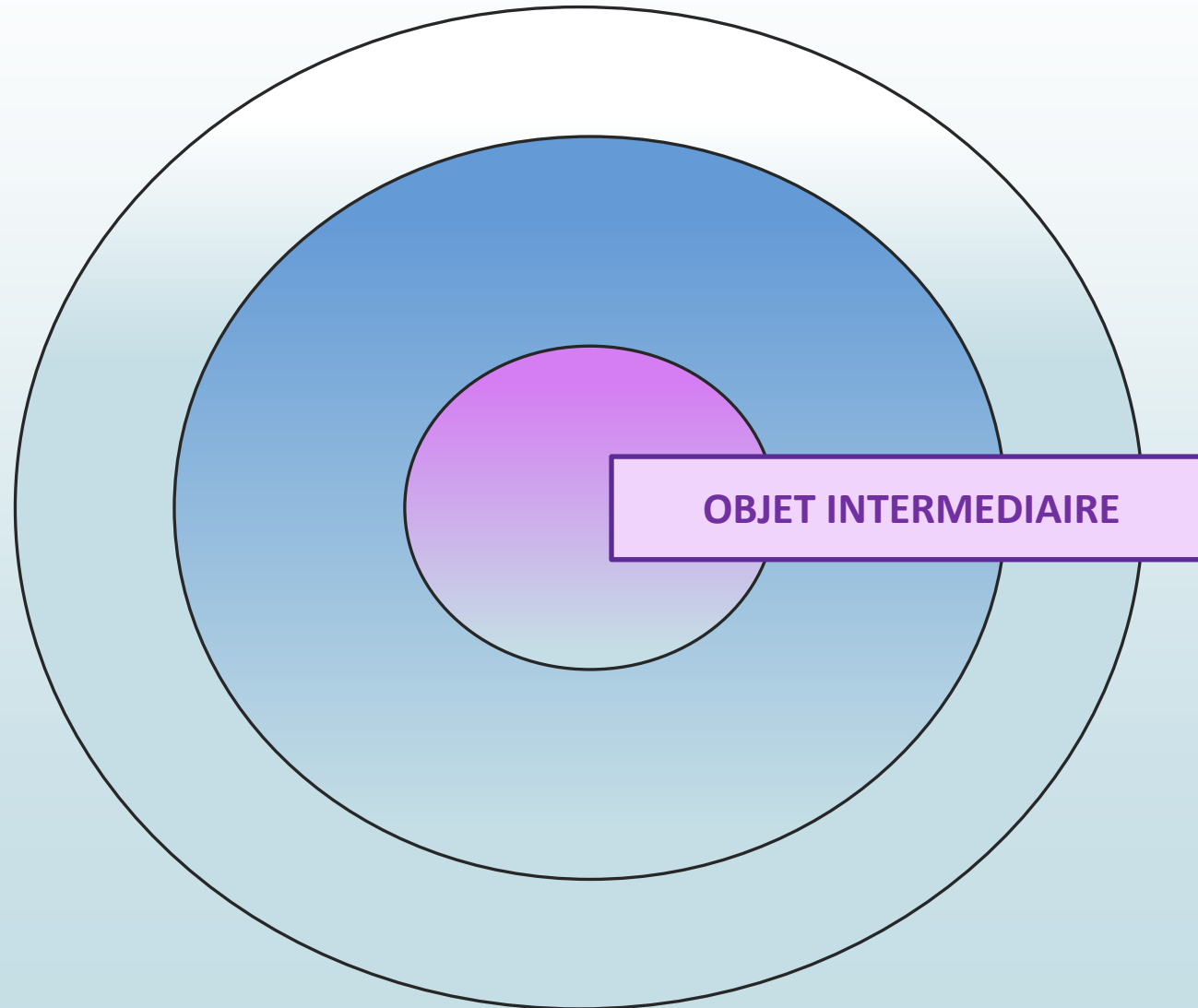
Objet qui appartient au patient : source de plaisir, valeur, permanence



Objet support de paroles

Cette dimension de la parole, pour donner du sens, est **la garantie qu'il y a vraiment un soin psychique.**

Notre spécificité est qu'il y a un objet  
mais quels sont sa fonction, son destin?





# Fonction de réparation

Objet à offrir



Cadeau pour réparer une relation

Objets utilitaires et sentiment d'utilité personnel



Témoignage des capacités de la personne



Objets à réparer ou personne à réparer?

# Mauvais objets???

Objet délaissé,  
inachevé,  
abandonné



Objet vécu  
comme porteur de  
mauvaises parties  
de soi-même



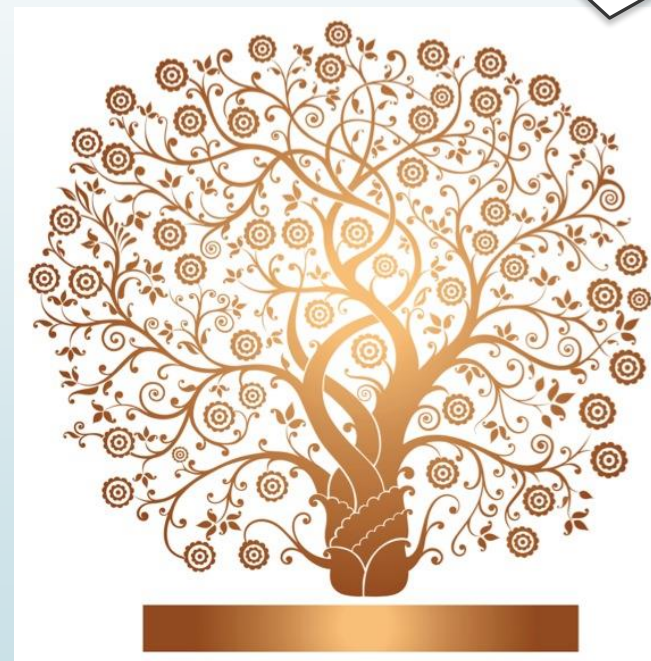
# Bons objets

Objet idéalisés, ancrés dans une recherche esthétique



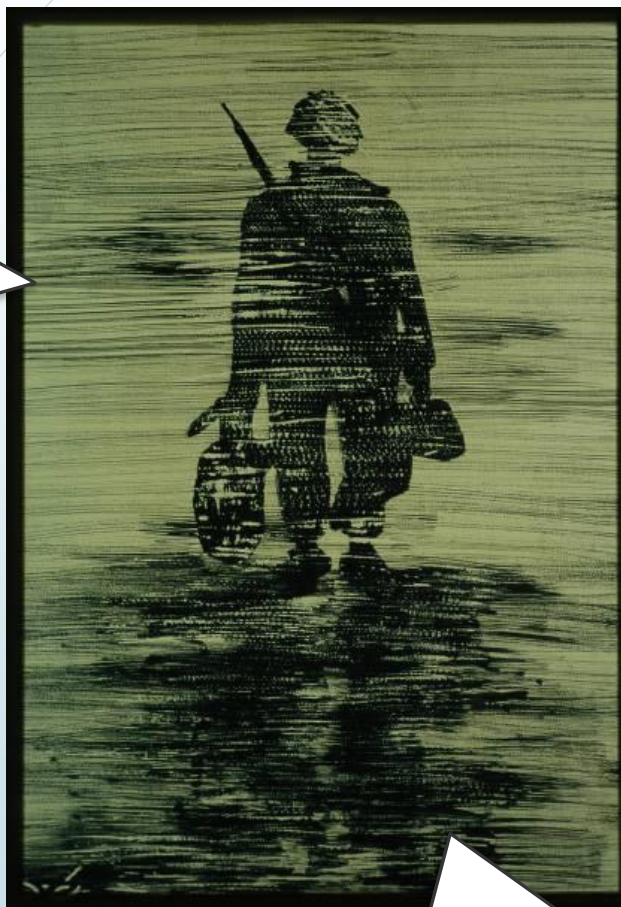
Objet d'exposition pour donner une bonne image de soi

Objet vécu comme porteur d'une image s soi-même positive



# Fonction de symbolisation

Objets porteurs de sens



Objets support de paroles

Objets miroirs de soi, sources d'expériences symboliques



# Un petit jeu: différents type de paroles

- **C'est:** Descriptive, explicative, centrée sur la réalité
- **Cela me fait penser à:** Associative, imaginaire, c'est comme si , comme une histoire
- **Cela pourrait vouloir dire:** Introspective, en lien avec l'histoire de la personne



# Comment analyser une activité ou une médiation?

- Cours du semestre 1 pour **expérimenter des activités d'expression**
- **Tableau d'analyse d'activités :**

Analyse d'activité/médiation proposée par la mise en lumière de 7 expériences significantes, qui vont permettre aux personnes des découvertes de différents types





Exp Identitaires



Perceptivo-sensorielles



Exp Relationnelles



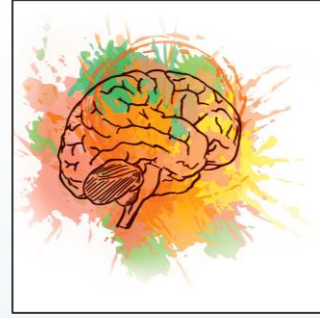
Gestuelles et motrices



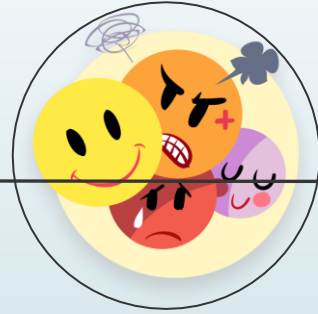
Exp projectives  
et de  
symbolisation



Fonctions exécutives



Exp Emotionnelles

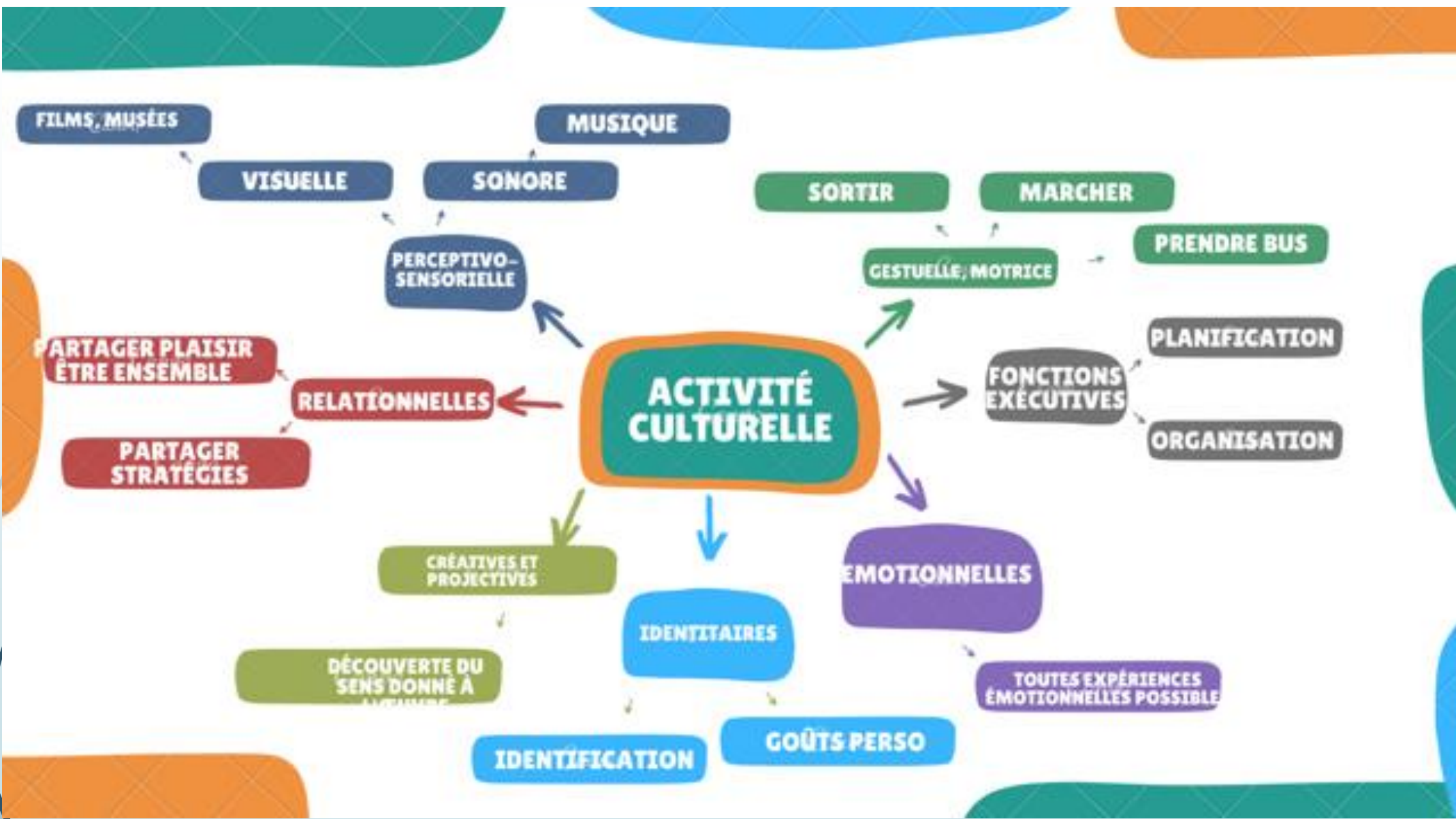


# Expériences significantes

Psychiques

Cognitives





# Une carte mentale sur une activité ou une médiation, à partir des 7 expériences significantes



- Perceptivo-sensorielles
- Motrices et gestuelles
- Cognitives
- Emotionnelles
- Identitaires
- Relationnelles
- Créatives, expressives, projectives

# Résumé Activités et médiations

Activités artisanales, Jeux, protocoles d'ETP, remédiation cognitive

- **Expériences : perceptivo-sensorielles**
- **fonctions supérieures ou exécutives**
- **Identitaires au sens valeur, réussite et compétences**



Soin psychique



Médiations expressives, créatives projectives

- **Expériences identitaires au sens intrapsychique, connaissance et expression de soi**
- **Expériences projectives et créatives**

**Activités  
Médiations  
Occupations**

Hygiène de vie



Activités de vie quotidienne (hygiène personnelle, cuisine, loisirs...), de bien être (relaxation, yoga, gym douce)

- **Expériences perceptivo sensorielles, gestuelles et motrices**
- **Expériences émotionnelles, identitaires (rôles et care)**

Intégration sociale

Activités et médiations de groupe ou en groupe

- **Expériences relationnelles**
- **Expériences identitaires au sens du comportement**
- **Expériences émotionnelles**



# Moyen thérapeutique: Le groupe



# Animation groupale



## ➤ Type d'animation

- **Directivité** : enseignement, techniques, conseils, consignes, objectifs, intentions
- **Non directivité** : respect du non faire, du silence, de la lenteur, du rythme du patient
- **Mixte** : Alternance de temps directifs et non directifs, directif dans la forme ou le fond

## ➤ Co-animation

- ✓ **Co-construire le dispositif thérapeutique** = s'expliquer mutuellement ce qu'on attend de la séance.
- ✓ **Deux professions différentes** = deux regards, deux possibilités de soigner
- ✓ **Deux personnes** = une dans l'action, l'autre dans l'observation. L'une qui anime, l'autre qui gère les sorties du groupe.
- ✓ **post-groupe**: échanges nécessaires après la séance pour analyser ce qui s'est passé dans le groupe et pour chacun des participants



# L'intérêt des interactions groupales

## Psychologie sociale

- Comment les individus s'influencent
- Comment se constituent les valeurs, les normes sociales, les cultures, les représentations sociales

## Vécus positifs

- Sentiment de sécurité
- Narcissisme groupal
- Sentiment de fusion océanique
- Identifications à l'autre
- Création d'un inconscient groupal



## Relations interpersonnelles

- habiletés sociales (comportements observables)
- Compétence sociale (comportements et attitudes jugés socialement acceptables)

## Intérêts et buts communs

- Être ou faire ensemble
- Echanges de savoirs
- Coopérer, co-crée
- Temps de parole

# Les risques des interactions groupales

Sentiment de  
perte d'identité  
personnelle

Boucs  
émissaires

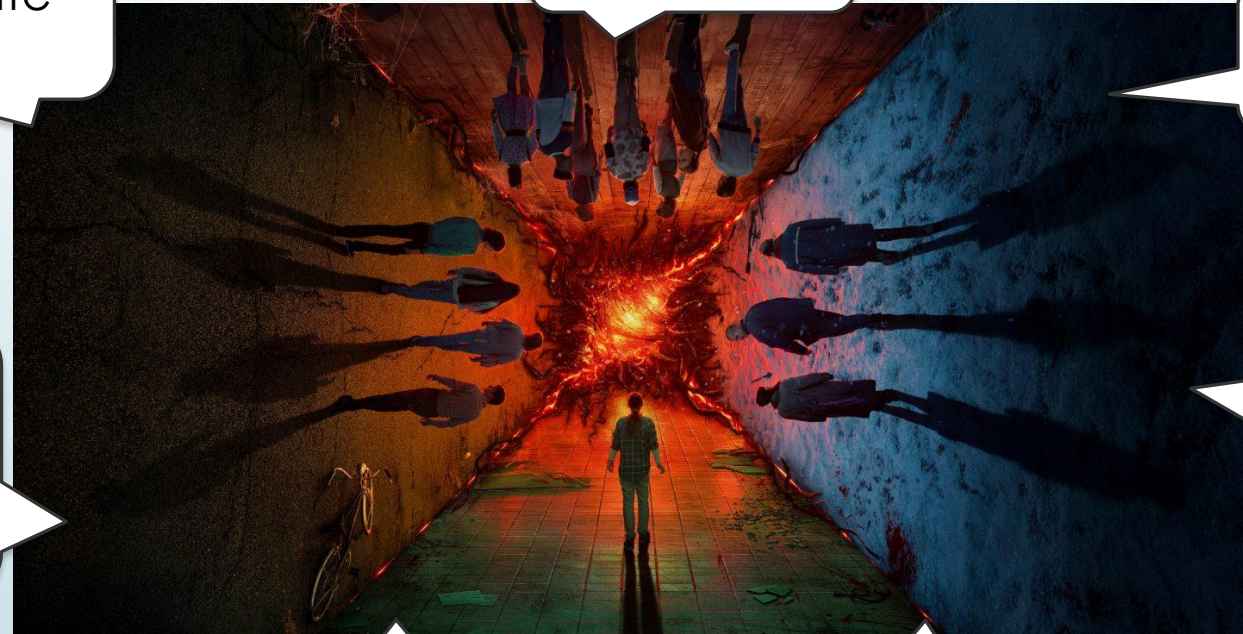
Sentiment de  
morcellement

Attention  
aux  
confusions  
de rôles

Manque de sécurité  
(regard de l'autre,  
jugements... )

Sentiment  
de  
persécution

Leaders et  
suiveurs



Visualisez une table ronde...  
Le rôle de l'ergothérapeute c'est???



# Le rôle de l'ergo, c'est...présence et observation

**Être entre dedans et dehors du groupe:** Vivre dans le groupe au même titre que les autres, mais aussi être garant de son bon fonctionnement

**Être garant du cadre**  
Par exemple, gérer les sorties/entrées dans le groupe



**Regarder qui interagit avec qui** et de quelle manière en analysant soit:

- La dynamique de groupe visible
- Les éléments d'inconscient groupal

**Cognition sociales:** Observer si les personnes peuvent identifier les états mentaux des autres personnes, (pensées, croyances, intentions, sentiments, désirs)  
La théorie de l'esprit est la capacité à comprendre les intentions d'autrui

# Le rôle de l'ergo, c'est...animer le temps de parole

Redistribuer la parole

Rebondir sur les propos

Laisser aller le groupe si tout se passe bien

Ecouter les personnes présentes dans le groupe

Aider à l'expression des émotions

Demander son avis à chacun





# Mettre en mots: garantie d'un soin psychique

## Durant le temps de création

- Parler pendant la séance risque de disperser l'attention des personnes
- Une parole souvent plutôt sociale
- Difficile de l'empêcher parfois



## Temps de parole en fin de séance

- Centré sur le ressenti de la séance
- Centré sur l'objet

**Temps d'écriture** après un temps créatif de collage, d'argile, de peinture, etc...

- Mettre un titre
- Imaginer une histoire
- Ecrire à partir d'une consigne

# Résumé groupe

Soin psychique



- Notion d'inconscient groupal
- Gestion d'éléments psychiques personnels par le groupe

- Notion de cognition sociale
- Théorie de l'esprit

**GRUPE**  
Dynamique  
de groupe

Hygiène de vie



- Notion d'interactions dans les activités de vie quotidienne
- faire avec les autres, coopération
- environnement humain

Intégration sociale



- Habiletés sociales
- représentations sociales,
- inclusion sociale

# Le cas particulier de la relation individuelle

Tout ne peut être dit en groupe: intimité, confidentialité

Il y a des normes sociales.

La relation individuelle est intéressante car elle va permettre de se centrer sur la personne.



# Alors, groupe ou relation individuelle ?

- Groupe ou relation individuelle dans tous les cas il s'agit d'un **moyen pour AGIR**.
- Le moyen sert vos **objectifs co-construits** avec le patient.

Par exemple, si la personne est en demande pour **travailler les relations sociales**

- => en groupe : découvrir les différents modes d'interactions (coopération imitation, opposition, identification...)
- => en individuel : prendre le bus, oser demander au guichet, ...



# Conclusion

Comme toujours, vous choisirez **votre moyen d'action** (cadre, relation, médiation, groupe ou individuel) en fonction du contexte institutionnel, des objectifs de la personne et de vos objectifs potentiels

