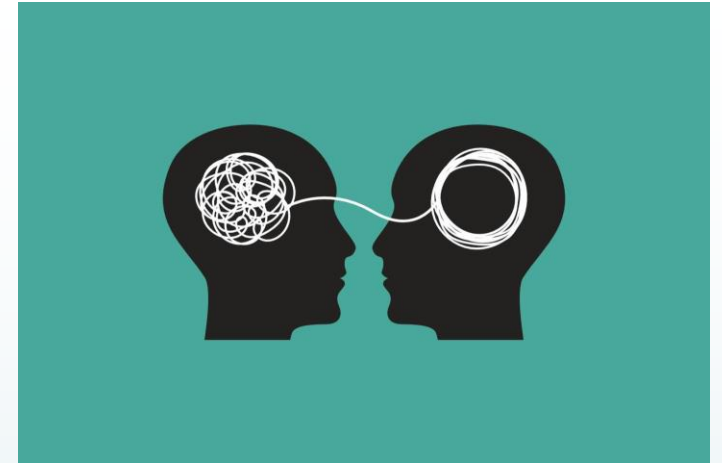


# Modèle psycho-dynamique

Muriel Launois



# Modèles conceptuels



## Modèles pluri ou inter-disciplinaires en psychiatrie

- Modèles médicaux: (DSM5)
- Modèle psychodynamique : individu singulier et construction psychique
- « Modèle » des TCC : pragmatisme et solutions
- Modèle humaniste : relation authentique
- Modèles interactifs : communication et groupes

## Modèles de pratique en ergothérapie

- Kawa : métaphore de la rivière
- Ergologie : transionnalité
- Modèles occupation humaine: MOH et MCREO
- Modèle ludique de Mosey

# Modèle psycho-dynamique

- Compréhension des processus de **fonctionnement intra-psychiques** personnels ou groupaux
- **Thérapies** : Psychanalyse, psychothérapies verbales et médiatisées
- **Concepts variables** selon les cultures, les époques, les auteurs, les écoles

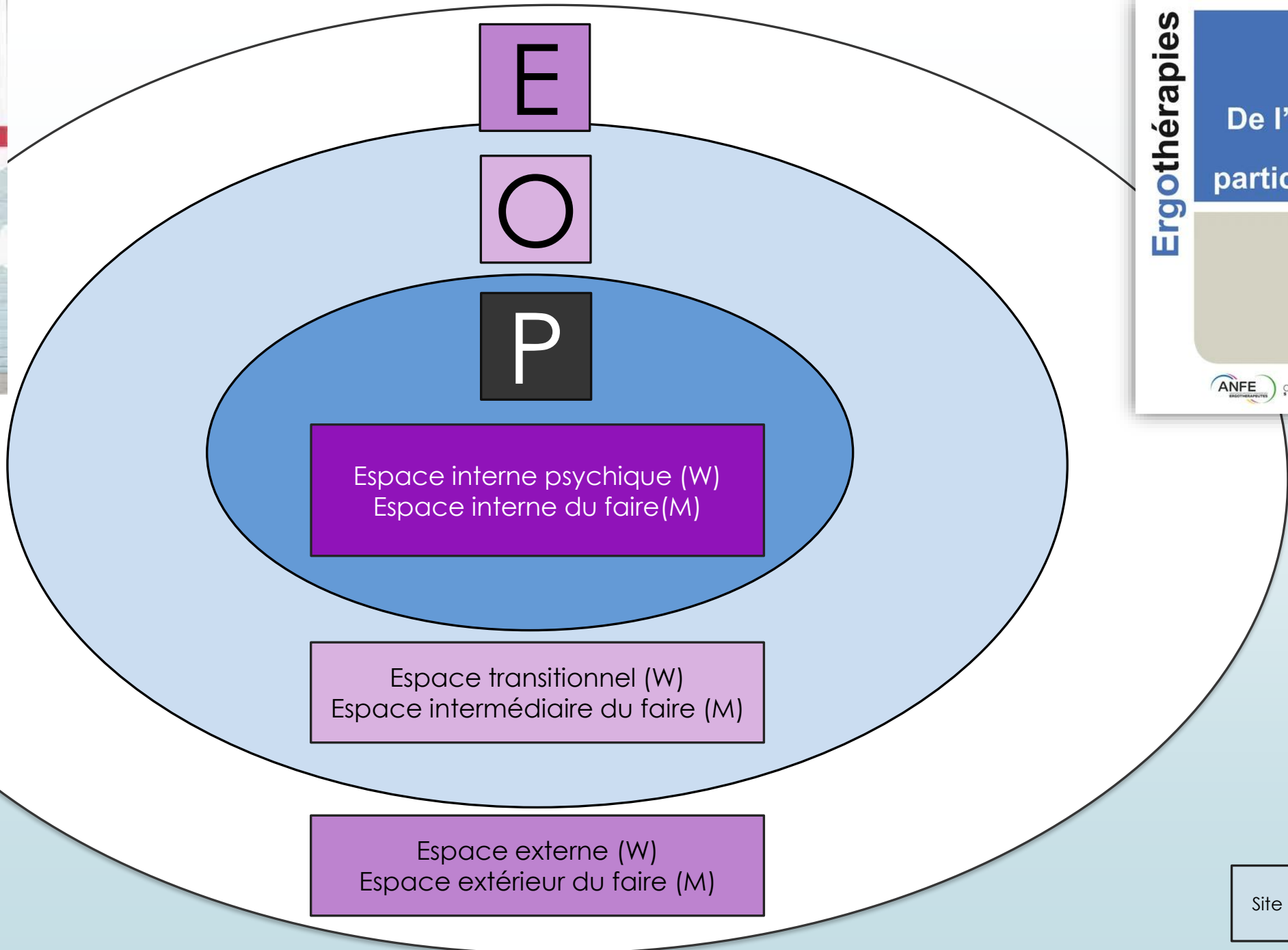
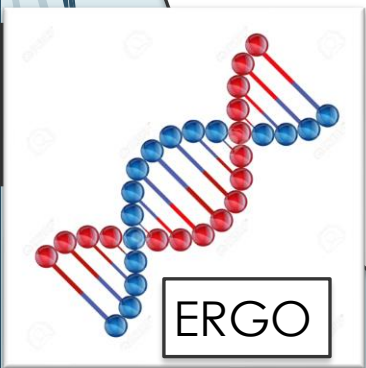


# Quels concepts pour l'ergothérapie?



## Pour pouvoir proposer du soin psychique

- **Winnicott**: transitionnalité
- **Freud** : inconscient et projection
- **Anzieu** : Moi-peau et contenance
- **Roussillon** : symbolisation



Site [ergopsy.com](http://ergopsy.com)

# Anzieu



Fonction  
contenante du  
Moi-peau



Contenus  
psychiques



# Vos mots clefs sur le Moi-peau?



# «Massage des mains »

## ➤ Activation externe

- Automassages
- Activation de la sensation de chaleur, circulation du sang
- Ecoute des sensations modifiées (chaleur, picotements, autres) pour éprouver concrètement que le changement est possible

## ➤ Carte sensorielle du corps

- **L'Homonculus de Penfield** a été décrit pour la première fois par le neurochirurgien canadien, le Dr Wilder Penfield, entre les années 40 et 50.
- Il a mis en évidence par stimulation cérébrale, **une carte sensorielle** qui reflète la sensibilité de chacune des parties de notre anatomie, qu'il a représenté comme s'il s'agissait d'une forme humaine. Donnant ainsi forme à un homme disproportionné et déformé, où les zones les plus sensibles sont plus grandes que celles qui sont moins sensibles.





# D.Anzieu et le moi-peau

- D.Anzieu développe ce concept, utilisant la peau pour mieux comprendre **les différentes fonctions que peut assurer le Moi.**
- Il s'appuie sur les fonctions de la peau pour en faire **une métaphore** qu'il nomme le Moi-peau
- Il développe **les 8 fonctions** du Moi-peau



<b>8 fonctions du Moi peau selon Anzieu</b>		<b>Lien avec Winnicott</b>
<b>Maintenance</b>	Sentiment d'unité et de solidité (structure)	Holding de Winnicott
<b>Contenance</b>	Sentiment d'une écorce qui enveloppe le psychisme	Handling de Winnicott
<b>Individuation</b>	Expérience du sentiment d'être unique, différencié	Distinction du moi et du non moi chez Winnicott
<b>Inter sensorialité</b>	La peau est une toile de fond qui unifie tous les organes ensemble	Le sac de peau évite le sentiment de morcellement
<b>Pare excitation</b>	Enveloppe de protection contre les excès de stimulations	Si insuffisant, sentiments d'effraction, d'intrusion de l'espace personnel
<b>Inscription psychique</b>	La réalité s'inscrit tout d'abord sur la peau, dans les sensations corporelles...	...qui deviennent ensuite des perceptions, inscrites dans le psychisme
<b>Soutien de l'excitation sexuelle</b>	Enveloppe d'excitation sexuelle globale	Sur laquelle se distingueront peu à peu, les zones érogènes
<b>Recharge libidinale du fonctionnement psychique</b>	Maintien d'une tension énergétique interne à partir d'une énergie vitale	Libido au sens de la vitalité

# Individuation

- Expérience du sentiment **d'être unique**, différencié des autres personnes
- Distinction du moi et du non moi chez Winnicott



- La peau est une toile de fond qui **unifie tous les organes** ensemble et évite le sentiment de morcellement
- « **Le sac de peau** »

## Inter-sensorialité



## 2 fonctions côté libido

- **Soutien excitation sexuelle** : enveloppe d'excitation sexuelle globale sur laquelle se distingueront peu à peu, les zones érogènes
- **Recharge libidinale du fonctionnement psychique** : maintien d'une tension énergétique interne à partir d'une énergie vitale (libido au sens de la vitalité)



## Pare-excitation

- **Enveloppe de protection** contre les excès de stimulations
- Insuffisant il conduit à des **sentiments d'effraction**, d'intrusion de l'espace personnel

# Inscription psychique



- La réalité s'inscrit tout d'abord sur la peau, dans les sensations corporelles qui deviennent ensuite des perceptions, qui peuvent alors être décodées par le cerveau et viennent s'inscrire dans le psychisme, Ce sont les premières **représentations perceptives**.
- Ces premières représentations basées sur le sens du tactile, donneront lieu à des représentations mentales, puis en mots. Ce sont les **contenus psychiques** qui sont donc ancrés dans les perceptions du corps, dans la mémoire du corps.



# Contenance

- Sentiment d'une écorce qui contient le psychisme et permet **l'existence d'une enveloppe psychique** (espace intérieur)
- **Être dans son corps**, dans sa peau



# Maintenance



- Sentiment d'unité et de solidité, de l'existence **d'une structure interne** vécue comme solide
- Correspond au sentiment que peut donner un bon holding (portage) de Winnicott

# Fonction contenante

Une face interne et une face externe

Une fonction dynamique

Une fonction contenante efficace crée un espace psychique personnel

Des contenus psychiques

Reconnus comme étant en soi

Partageable avec d'autres

# Intérêt d'Anzieu en ergothérapie



- **Soutenir la fonction contenante de la personne**
- **Moyens thérapeutiques :** Capacités contenantes du ou de la thérapeute, du groupe, de la médiation. Cadre spatial contenant et confidentiel
- **Indications:** Essentiellement les patients psychotiques , schizophrènes



# Serge

- ▶ Des traits sans intention
- ▶ Recherche d'une forme reconnaissable
- ▶ « J'y vois un cygne et un autre oiseau »



# Serge

- « Vous pouvez m'aider? Je vous dis quelles couleurs vous mettez...»
- « Moi, je fais la fougère »
- « Vous faites le cou, avec des alternance de couleurs comme des plumes »





# Serge

- ▶ Prolonger la main du patient
- ▶ « Vous, vous faites les cœurs verts, il faut qu'ils soient beaux et solides, bien remplis»



# Serge

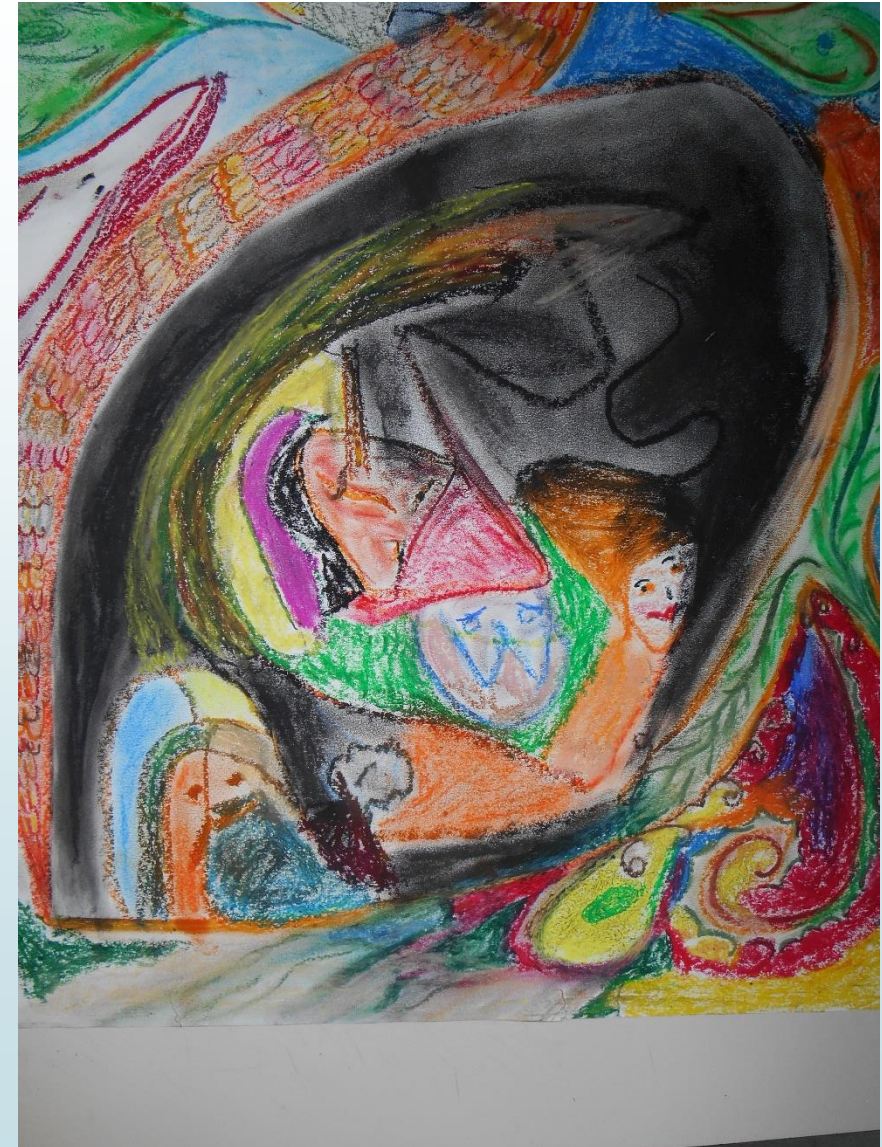
- « Le cou est bien, et il y a comme une grande échelle qui va vers le ciel, c'est bien pour aller chercher des choses là-haut. »
- « Il a une aura autour de la tête , c'est normal, je communique avec Dieu... »
- Illusion d'omnipotence





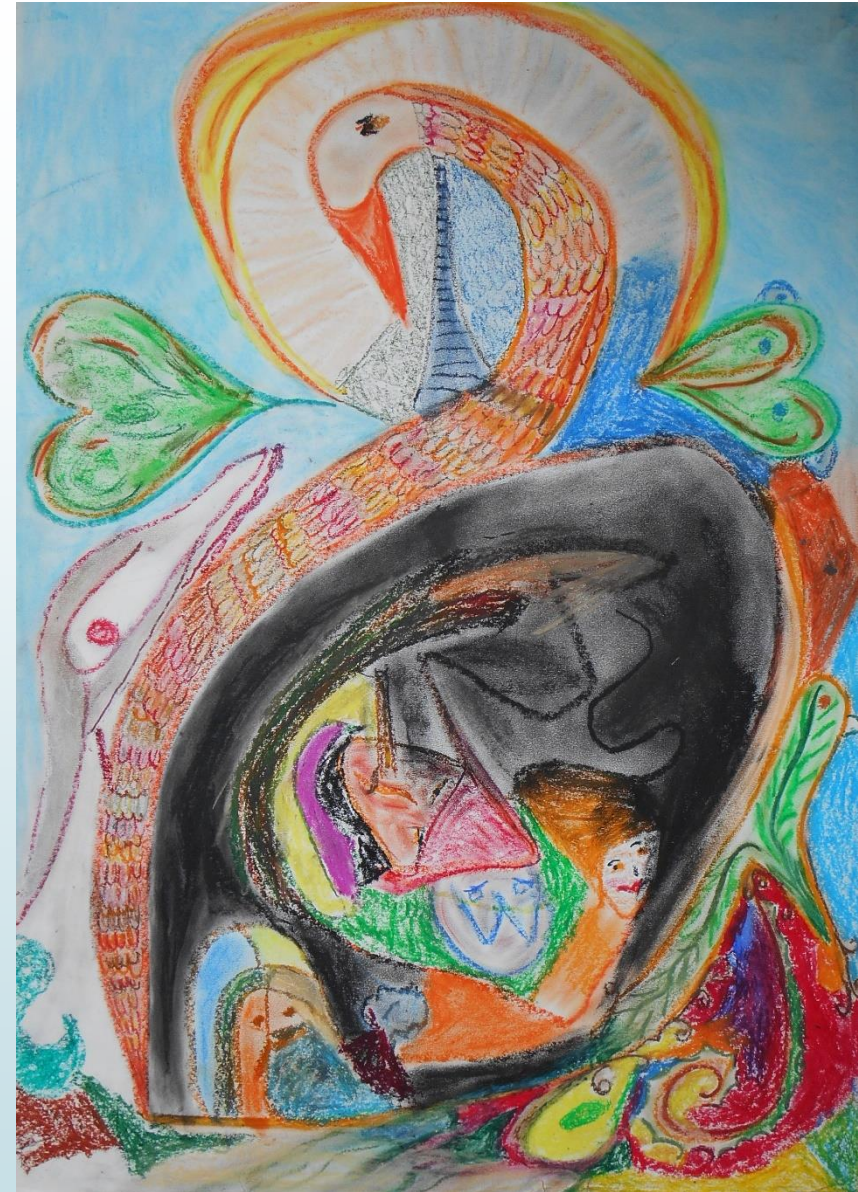
# Serge

- *Maintenant, il faut lui faire le ventre »*
- *Angoisse et morcellement « Là je mets du noir, il y en a pas mal quand même...»*
- *Fonction contenante personnelle : « ca fera tenir le tout »*



# Serge

- Un dessin à 4 mains
- Fonction contenante de soi et de l'autre
- *«C'est vous qui faites l'entourage bleu, le fond, et il faut qu'il soit fait de façon estompée et sans violence»*





# Roussillon



Matière physique

Fonction de symbolisation

Matière psychique



# Et les Contenus psychiques?

- R. Roussillon parle d'une **matière psychique**, complexe, qui doit se projeter dans la matière pour pouvoir être explorée de façon plus aisée
- La projection d'éléments intra-psychiques se fera différemment selon **les qualités propres du médium**, de la matière proposée, selon qu'elle soit malléable ou non
  - **Plus le médium est malléable**, plus la projection sera facilitée



# Médium malléable

Le concept de médium malléable a été développé par Marion Milner et repris par René Roussillon, à partir des concepts **d'environnement suffisamment bon**.

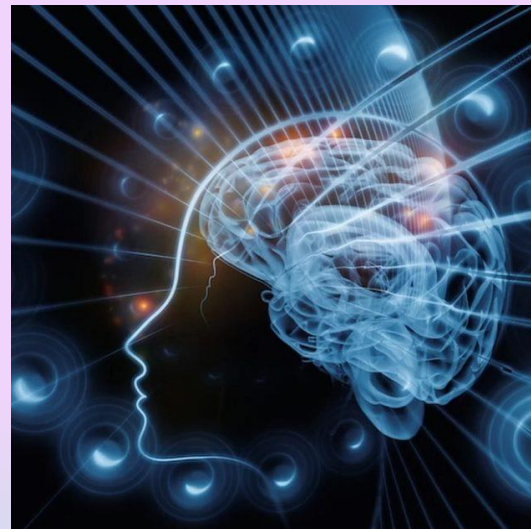
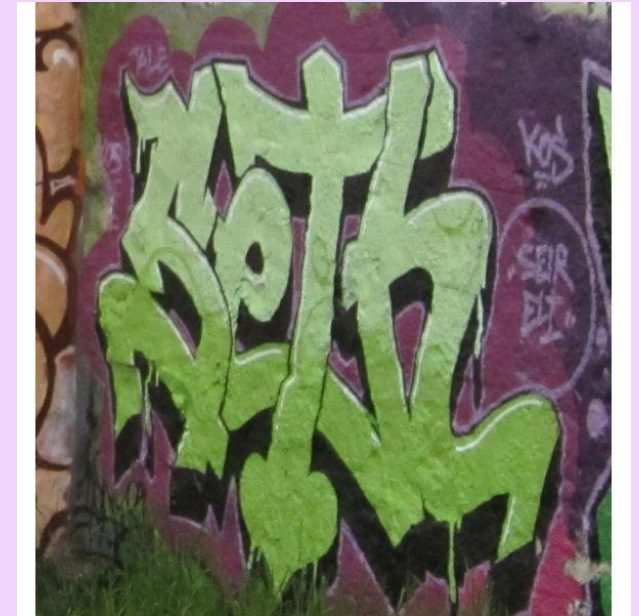
Pour René Roussillon, pour **proposer une thérapie**, il faut que le médium et le thérapeute soient malléables.

Selon lui, **le médium malléable doit:**

- Avoir une disponibilité inconditionnelle.
- Être prévisible et constant.
- Être transformable et adaptable.
- Être sensible et réceptif.
- Suffisamment non destructible. Ce dernier point est important car l'environnement doit pouvoir survivre aux attaques.



# C'est quoi la symbolisation?



# Psychisme ancré dans la mémoire du corps

Expériences motrices, gestuelles, sensorielles qui réactivent les **traces mnésiques** inscrites dans le corps

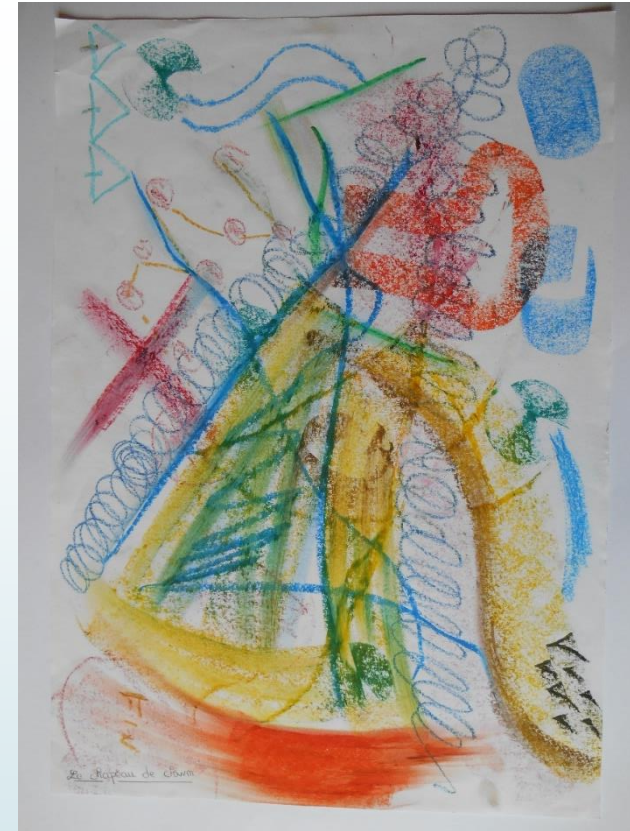


- De type constructives ou destructives
- Elles doivent être **suffisamment répétées pour être intégrées**





# Mise en représentations



- L'Energie psychique est de plus en plus **liée** par des images
- Par exemple, d'un gribouillage réalisé librement, il est alors possible de passer à **une forme identifiable**, une représentation concrète, issues des traces perceptives qui deviennent des représentations mentales en images



# Une mise en mots

- Création **sans modèle**, ni apprentissage technique
- Expérience et conscience possible **d'un lien** entre un objet créé, extérieur et des images internes
- Témoignages d'un **contenu intrapsychique** personnel, potentiellement symbolique et signifiant
  - **Passage des images aux mots**  
« Ce collage, c'est pour montrer comment mon corps est abimé. La bouche verte, c'est comme quand c'est dégoûtant, mais en même temps, on voit la femme derrière, c'est séduisant aussi, et attirant. C'est comme l'alcool, attirant, et mauvais.... »



# Processus de symbolisation

représentations  
perceptives



**Symbolisation  
primaire**

Formation des  
représentations mentales  
et des images internes

représentation de  
choses/formes/images



**Symbolisation  
secondaire**

passage de représentation  
de choses  
à la représentation de mots

représentation  
de mots



# Processus de symbolisation en thérapie médiatisée



*« C'est la parfaite  
représentation de mon  
cerveau en ce  
moment »*

**Transformer la matière physique pour transformer la matière psychique**

# Différents type de paroles

- **C'est:** Descriptive, explicative, centrée sur la réalité
- **Cela me fait penser à:** Associative, imaginaire, c'est comme si , comme une histoire
- **Cela pourrait vouloir dire:** Introspective, en lien avec l'histoire de la personne





# Intérêt de Roussillon en thérapie médiatisée



## Soutenir la fonction de symbolisation



- **Soutenir**
  - La fonction de symbolisation: pour **donner du sens** à un objet, à une peinture, mais aussi à une situation, à un acte, à un choix pour retrouver un sens à sa vie
  - Permettre **l'introspection sur** la base d'un objet , miroir de soi
  - **Les temps de parole sont donc indispensables**
- **Indications:** Névroses, dépressions psychogène, TCA, addictions , dimension métaphorique difficilement accessible aux personnes psychotiques

Une décompensation délirante  
conduit Jacques à penser qu'il  
est une femme.

Il signe ses peintures Jacqueline.

***“Chez moi, je dessine toujours recto-verso”***



# Un vieux carton

« Je voudrais un vieux carton, même avec quelque chose derrière... »

**Mais qu'y a-t-il de l'autre côté?**





*« Je dessine toujours recto-verso pour ne pas gâcher de papier. »*

*« J'essuie mon pinceau sur l'envers des toiles aussi pour économiser la peinture »*





**Mais qu'y a-t-il de l'autre côté?**

*« Au verso? Ce n'est rien... »*

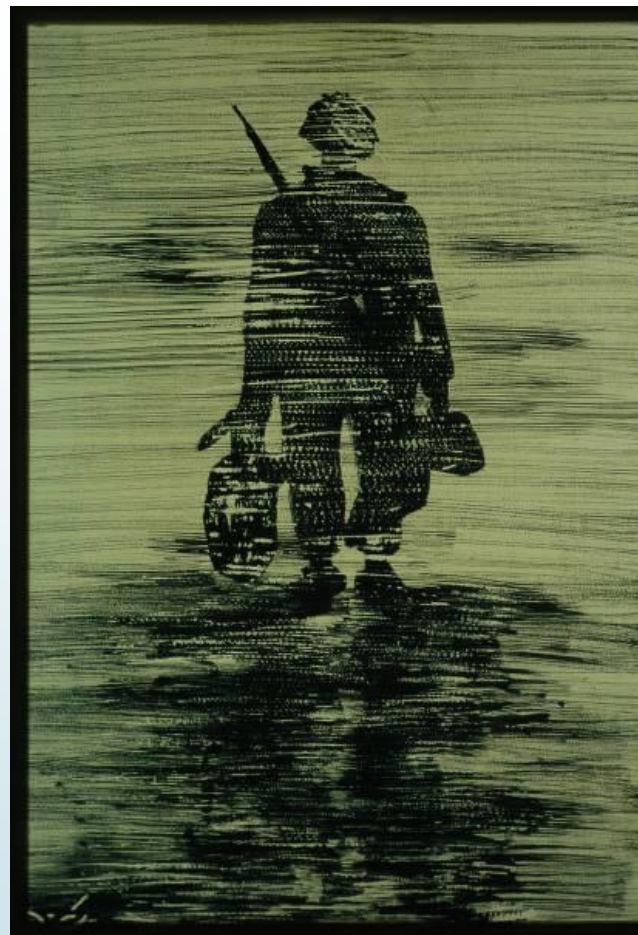




**Il est un peu déçu** de ne pas être reconnu comme un artiste, après une exposition dans la salle d'ergothérapie. Il revient alors à un dessin qu'il avait fait où il avait tenté de représenter cet instant particulier où il a senti sa vie basculer

A la roseraie de la pépinière, **un sentiment de déréalisation**

*“Une voix de femme s’est mise à m’appeler, à travers le tableau”*



*« Le passe-muraille...souvent , dans mes dessins, l'objet est plus réel que l'homme »*



**Mais qu'y a-t-il de l'autre côté?**



*“L’homme est  
au recto”*



*“La femme est  
au verso”*



*“Ca surgit de  
l’autre côté”*



# Une symbolisation?

- Une représentation du processus délirant
- Impossible de faire un lien spontané entre la représentation et le sens personnel
- Plutôt une tentative de soutien au processus de symbolisation

Mais...il ne signe plus Jacqueline



