

Modèle psycho-dynamique

Semestre 2
Romain Picherit
Muriel Launois



Modèles conceptuels

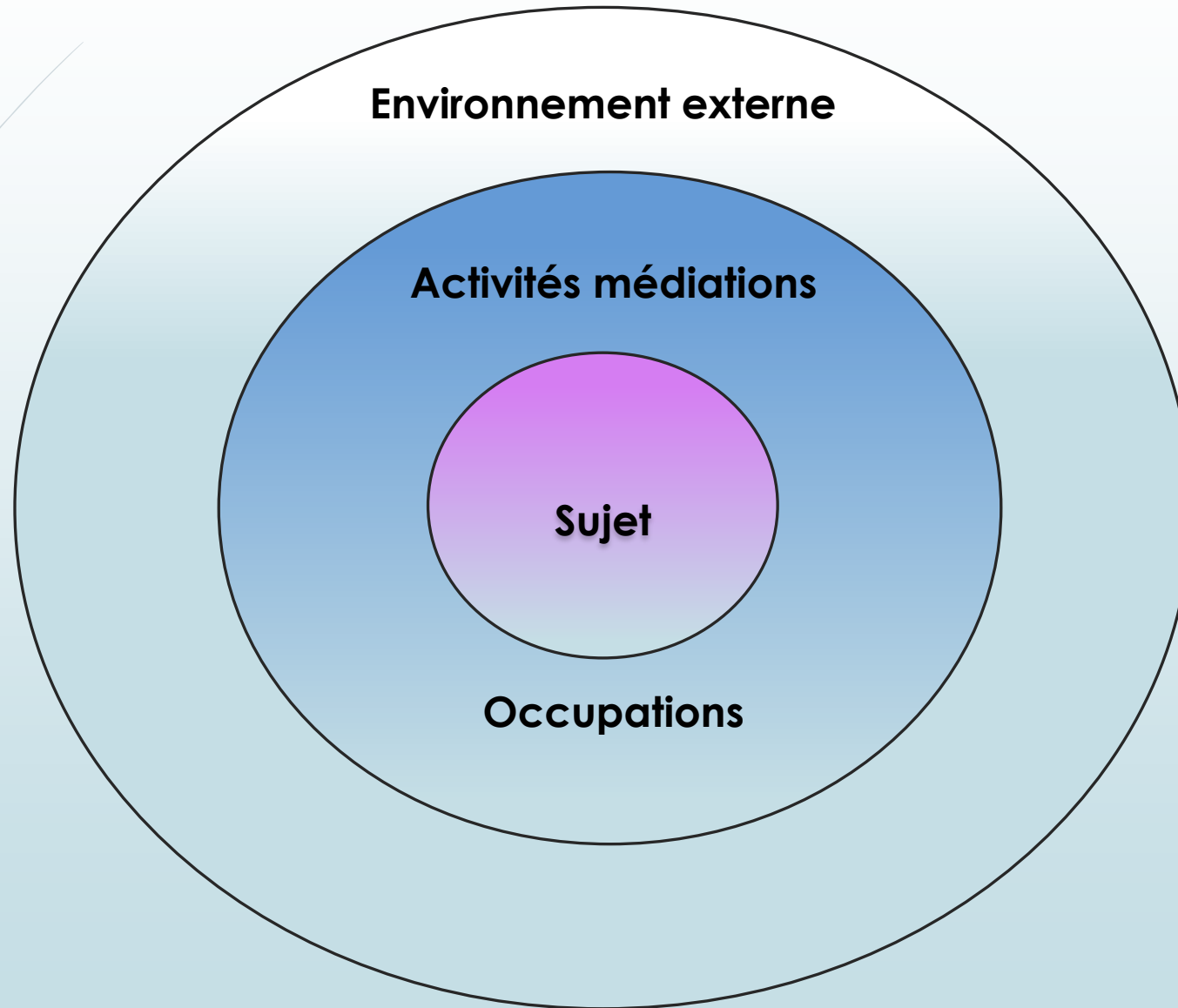
Modèles pluri-disciplinaires en psychiatrie

- Modèles médicaux: (DSM5)
- Modèle psychodynamique : individu singulier et construction psychique
- « Modèle » des TCC : pragmatisme et solutions
- Modèle humaniste : relation authentique
- Modèles interactifs : communication et groupes

Modèles spécifiques en ergothérapie

- CIF (déficits, incapacités, handicaps)
- Kawa : métaphore de la rivière
- Ergologie : transionnalité
- Modèles occupation humaine: MOH et MCREO

Un tryptique commun



Modèle psycho-dynamique

- Compréhension des processus de **fonctionnement intra-psychiques** personnels ou groupaux
- **Thérapies** : Psychanalyse, psychothérapies verbales et médiatisées
- **Concepts variables** selon les cultures, les époques, les auteurs, les écoles



Quels concepts pour l'ergothérapie?



Pour pouvoir proposer du soin psychique

- **Winnicott**: transitionnalité
- **Freud** : inconscient et projection
- **Anzieu** : Fonction de contenance
- **Roussillon** : symbolisation des contenus psychiques



LA CONTENANCE

Anzieu
Moi-Peau
et fonction contenante

Vos mots clefs sur le Moi-peau?



«Massage des mains »

➤ Activation externe

- Automassages
- Activation de la sensation de chaleur, circulation du sang
- Ecoute des sensations modifiées (chaleur, picotements, autres) pour éprouver concrètement que le changement est possible

➤ Carte sensorielle du corps

- **L'Homunculus de Penfield** a été décrit pour la première fois par le neurochirurgien canadien, le Dr Wilder Penfield, entre les années 40 et 50.
- Il a mis en évidence par stimulation cérébrale, **une carte sensorielle** qui reflète la sensibilité de chacune des parties de notre anatomie, qu'il a représenté comme s'il s'agissait d'une forme humaine. Donnant ainsi forme à un homme disproportionné et déformé, où les zones les plus sensibles sont plus grandes que celles qui sont moins sensibles.



D.Anzieu et le moi-peau

- D.Anzieu développe ce concept, utilisant la peau pour mieux comprendre **les différentes fonctions que peut assurer le Moi.**
- Il s'appuie sur les fonctions de la peau pour en faire **une métaphore** qu'il nomme le Moi-peau
- Il développe **les 8 fonctions** du Moi-peau



8 fonctions du Moi peau selon Anzieu		Lien avec Winnicott
Maintenance	Sentiment d'unité et de solidité (structure)	Holding de Winnicott
Contenance	Sentiment d'une écorce qui enveloppe le psychisme	Handling de Winnicott
Individuation	Expérience du sentiment d'être unique, différencié	Distinction du moi et du non moi chez Winnicott
Inter sensorialité	La peau est une toile de fond qui unifie tous les organes ensemble	Le sac de peau évite le sentiment de morcellement
Pare excitation	Enveloppe de protection contre les excès de stimulations	Si insuffisant, sentiments d'effraction, d'intrusion de l'espace personnel
Inscription psychique	La réalité s'inscrit tout d'abord sur la peau, dans les sensations corporelles...	...qui deviennent ensuite des perceptions, inscrites dans le psychisme
Soutien de l'excitation sexuelle	Enveloppe d'excitation sexuelle globale	Sur laquelle se distingueront peu à peu, les zones érogènes
Recharge libidinale du fonctionnement psychique	Maintien d'une tension énergétique interne à partir d'une énergie vitale	Libido au sens de la vitalité

Contenance

- Sentiment d'une écorce qui contient le psychisme et permet **l'existence d'une enveloppe psychique** (espace intérieur)
- **Être dans son corps**, dans sa peau



- La peau est une toile de fond qui **unifie tous les organes** ensemble et évite le sentiment de morcellement
- **« Le sac de peau »**

Inter-sensorialité



Individuation

- Expérience du sentiment **d'être unique**, différencié des autres personnes
- Distinction du moi et du non moi chez Winnicott



- **Enveloppe de protection** contre les excès de stimulations
- Insuffisant il conduit à des sentiments d'effraction, d'intrusion de l'espace personnel

Pare-excitation



Inscription psychique



- La réalité s'inscrit tout d'abord sur la peau, dans les sensations corporelles qui deviennent ensuite des perceptions, inscrites dans le psychisme, Ce sont les premières **représentations perceptives**.
- L'intensification de la perception tactile va être proposée par les auto-massages qui vont **augmenter la quantité de sensations** et permettre ainsi aux compétences cérébrales de perception d'être plus facilement accessibles pour la personne.

Fonction contenante

Une face interne et une face externe

Une fonction dynamique

Une fonction contenante efficace crée un espace psychique personnel

Des contenus psychiques

Reconnus comme étant en soi

Partageable avec d'autres

Intérêt d'Anzieu en ergothérapie



- **Soutenir la fonction contenante de la personne**
- **Moyens thérapeutiques :** Capacités contenantes du ou de la thérapeute, du groupe, de la médiation. Cadre spatial contenant et confidentiel
- **Indications:** Essentiellement les patients psychotiques , schizophrènes

Serge

- ▶ Des traits sans intention
- ▶ Recherche d'une forme reconnaissable
- ▶ « J'y vois un cygne et un autre oiseau »



Serge

- « Vous pouvez m'aider? Je vous dis quelles couleurs vous mettez...»
- « Moi, je fais la fougère »
- « Vous faites le cou, avec des alternance de couleurs comme des plumes »



Serge

- Prolonger la main du patient
- « Vous, vous faites les cœurs verts, il faut qu'ils soient beaux et solides, bien remplis»



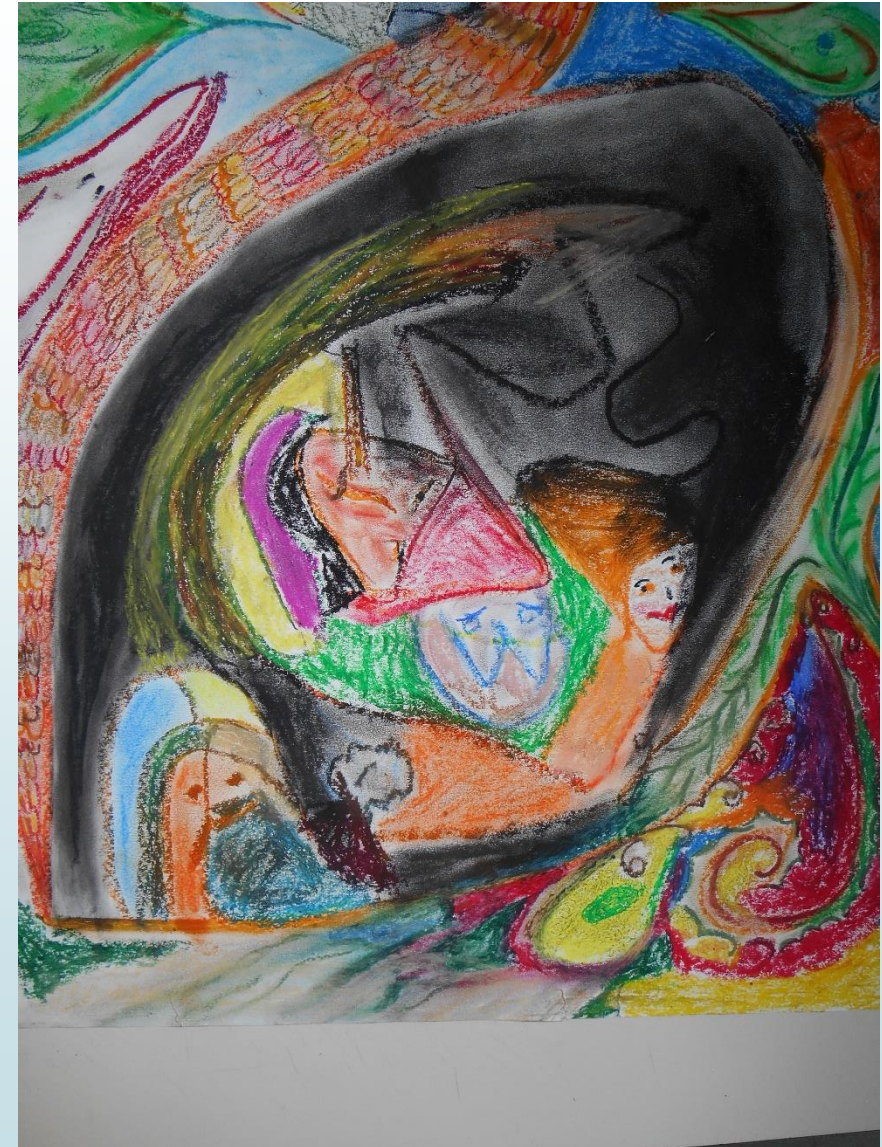
Serge

- « Le cou est bien, et il y a comme une grande échelle qui va vers le ciel, c'est bien pour aller chercher des choses là-haut. »
- « Il a une aura autour de la tête , c'est normal, je communique avec Dieu... »
- Illusion d'omnipotence



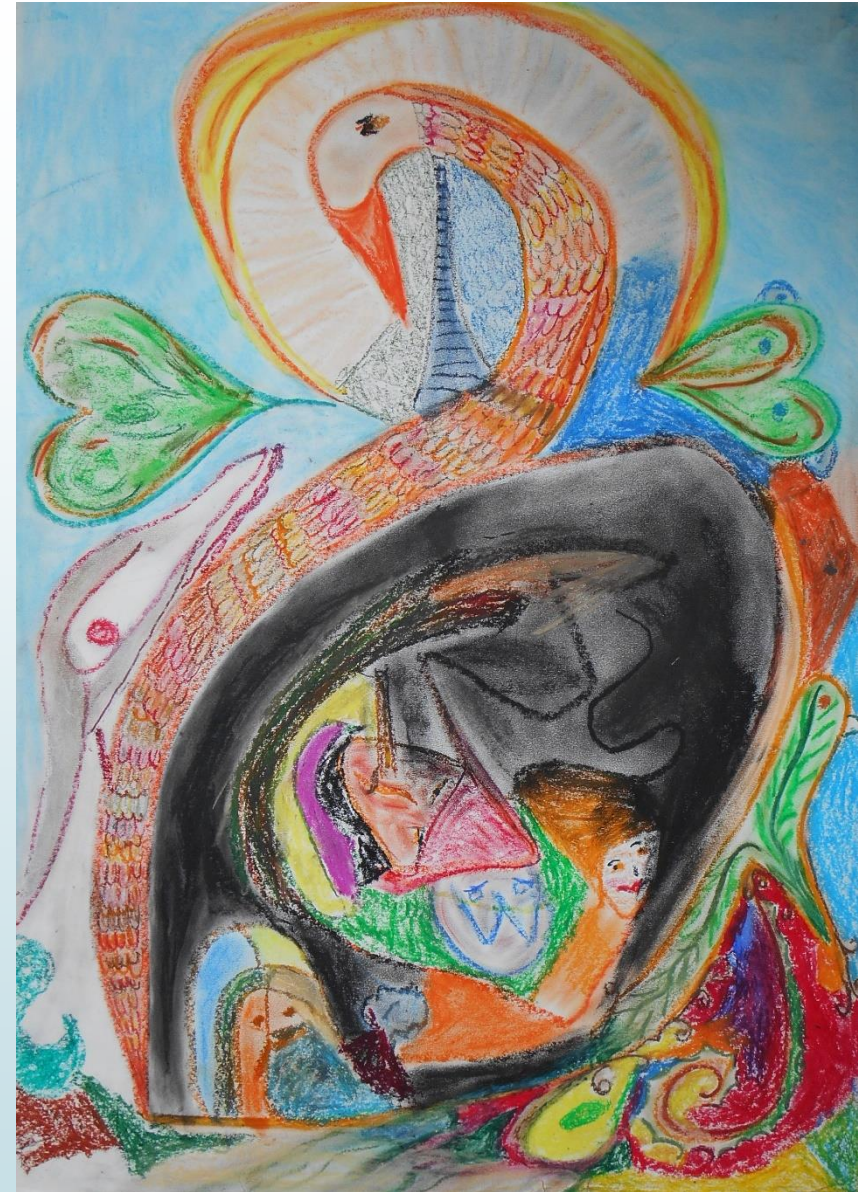
Serge

- *Maintenant, il faut lui faire le ventre »*
- *Angoisse et morcellement « Là je mets du noir, il y en a pas mal quand même...»*
- *Fonction contenante personnelle : « ca fera tenir le tout »*



Serge

- Un dessin à 4 mains
- Fonction contenante de soi et de l'autre
- *«C'est vous qui faites l'entourage bleu, le fond, et il faut qu'il soit fait de façon estompée et sans violence»*





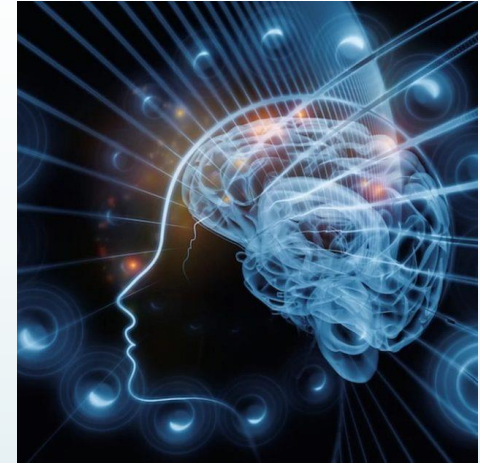
LES CONTENUS PSYCHIQUES

Roussillon

La fonction de symbolisation

Et les Contenus psychiques?

- R. Roussillon parle d'une **matière psychique**, complexe, qui doit se projeter dans la matière pour pouvoir être explorée de façon plus aisée
- La projection d'éléments intra-psychiques se fera différemment selon **les qualités propres du médium**, de la matière proposée, selon qu'elle soit malléable ou non
- Plus le médium est malléable, plus la projection sera facilitée



Médium malléable

Le concept de médium malléable a été développé par Marion Milner et repris par René Roussillon, à partir des concepts **d'environnement suffisamment bon**.

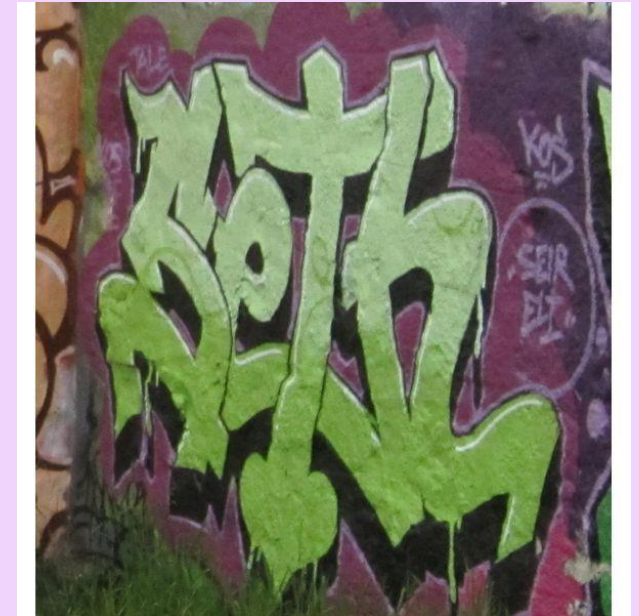
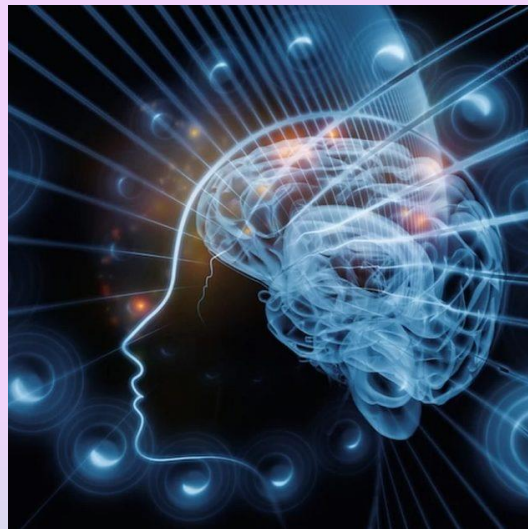
Pour René Roussillon, pour **proposer une thérapie**, il faut que le médium et le thérapeute soient malléables.

Selon lui, **le médium malléable doit:**

- Avoir une disponibilité inconditionnelle.
- Être prévisible et constant.
- Être transformable et adaptable.
- Être sensible et réceptif.
- Suffisamment non destructible. Ce dernier point est important car l'environnement doit pouvoir survivre aux attaques.



C'est quoi la symbolisation?



Psychisme ancré dans la mémoire du corps

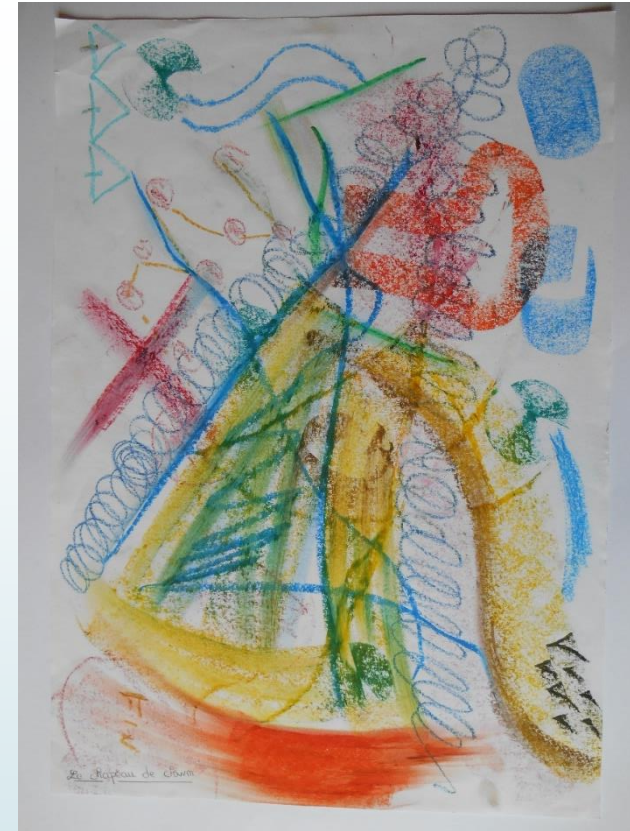
Expériences motrices, gestuelles, sensorielles qui réactivent les **traces mnésiques** inscrites dans le corps



- De type constructives ou destructives
- Elles doivent être **suffisamment répétées pour être intégrées**



Mise en représentations



- L'Energie psychique est de plus en plus **liée** par des images
- Par exemple, d'un gribouillage réalisé librement, il est alors possible de passer à **une forme identifiable**, une représentation concrète, issues des traces perceptives qui deviennent des représentations mentales en images

Une mise en mots

- Création **sans modèle**, ni apprentissage technique
- Expérience et conscience possible **d'un lien** entre un objet créé, extérieur et des images internes
- Témoignages d'un **contenu intrapsychique** personnel, potentiellement symbolique et signifiant
- **Mise en mots**

« Ce collage, c'est pour montrer comment mon corps est abimé. La bouche verte, c'est comme quand c'est dégoûtant, mais en même temps, on voit la femme derrière, c'est séduisant aussi, et attirant. C'est comme l'alcool, attirant, et mauvais.... »



Processus de symbolisation

représentations
perceptives



**Symbolisation
primaire**

Formation des
représentations mentales
et des images internes

représentation de
choses/formes/images



**Symbolisation
secondaire**

passage de représentation
de choses
à la représentation de mots

représentation
de mots



Conscient
pré-conscient

Processus de symbolisation en ergothérapie



*« C'est la parfaite
représentation de mon
cerveau en ce
moment »*

Transformer la matière physique pour transformer la matière psychique

Intérêt de Roussillon en ergothérapie



Soutenir la fonction de symbolisation



- **Soutenir**
 - La fonction de symbolisation: pour **donner du sens** à un objet, à une peinture, mais aussi à une situation, à un acte, à un choix pour retrouver un sens à sa vie
 - Permettre l'introspection sur la base d'un objet , miroir de soi
 - **Les temps de parole sont donc indispensables**
- **Indications:** Névroses, dépressions psychogène, TCA, addictions , dimension métaphorique difficilement accessible aux personnes psychotiques

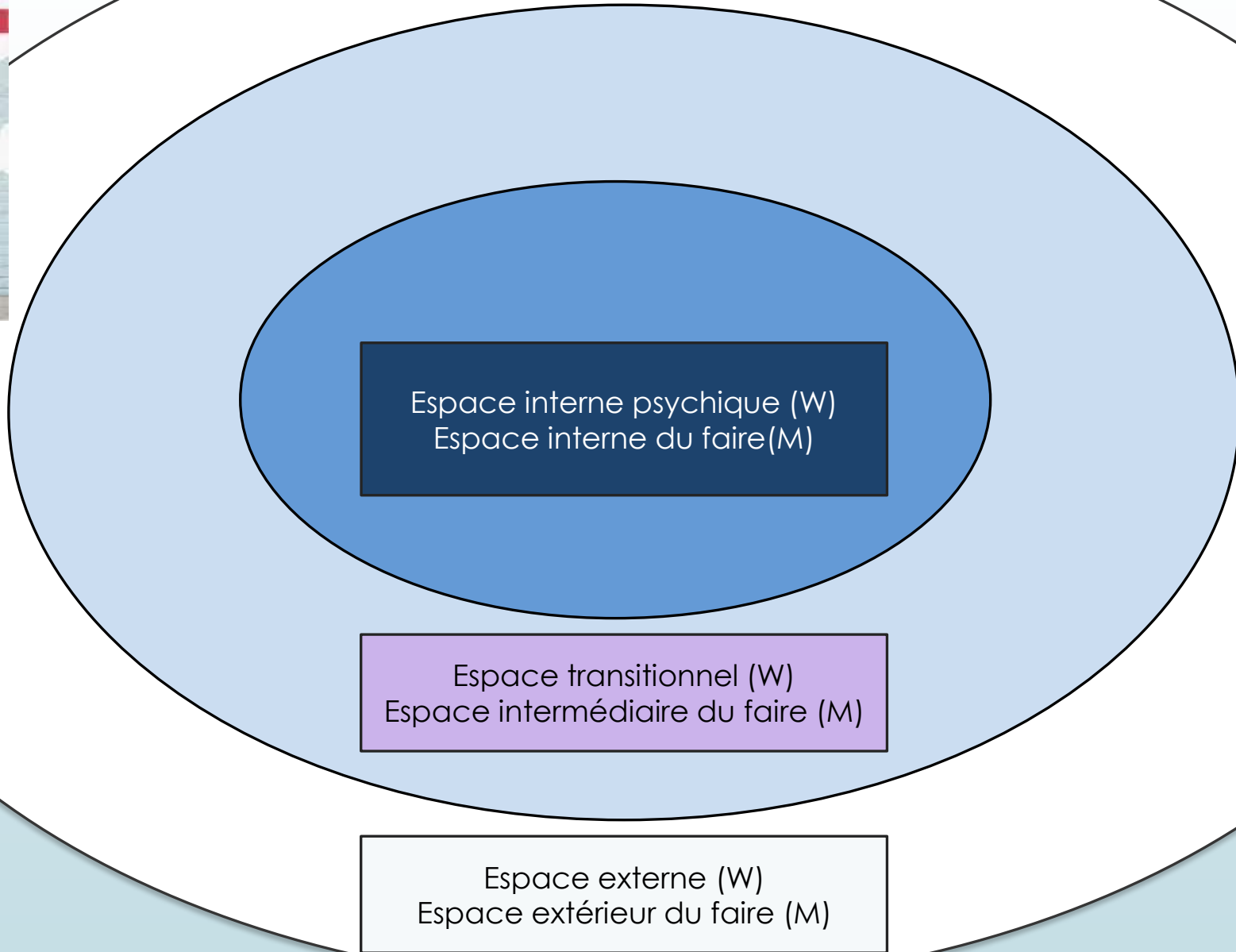
Un petit jeu: différents type de paroles

- **C'est:** Descriptive, explicative, centrée sur la réalité
- **Cela me fait penser à:** Associative, imaginaire, c'est comme si , comme une histoire
- **Cela pourrait vouloir dire:** Introspective, en lien avec l'histoire de la personne





Processus thérapeutiques en ergo



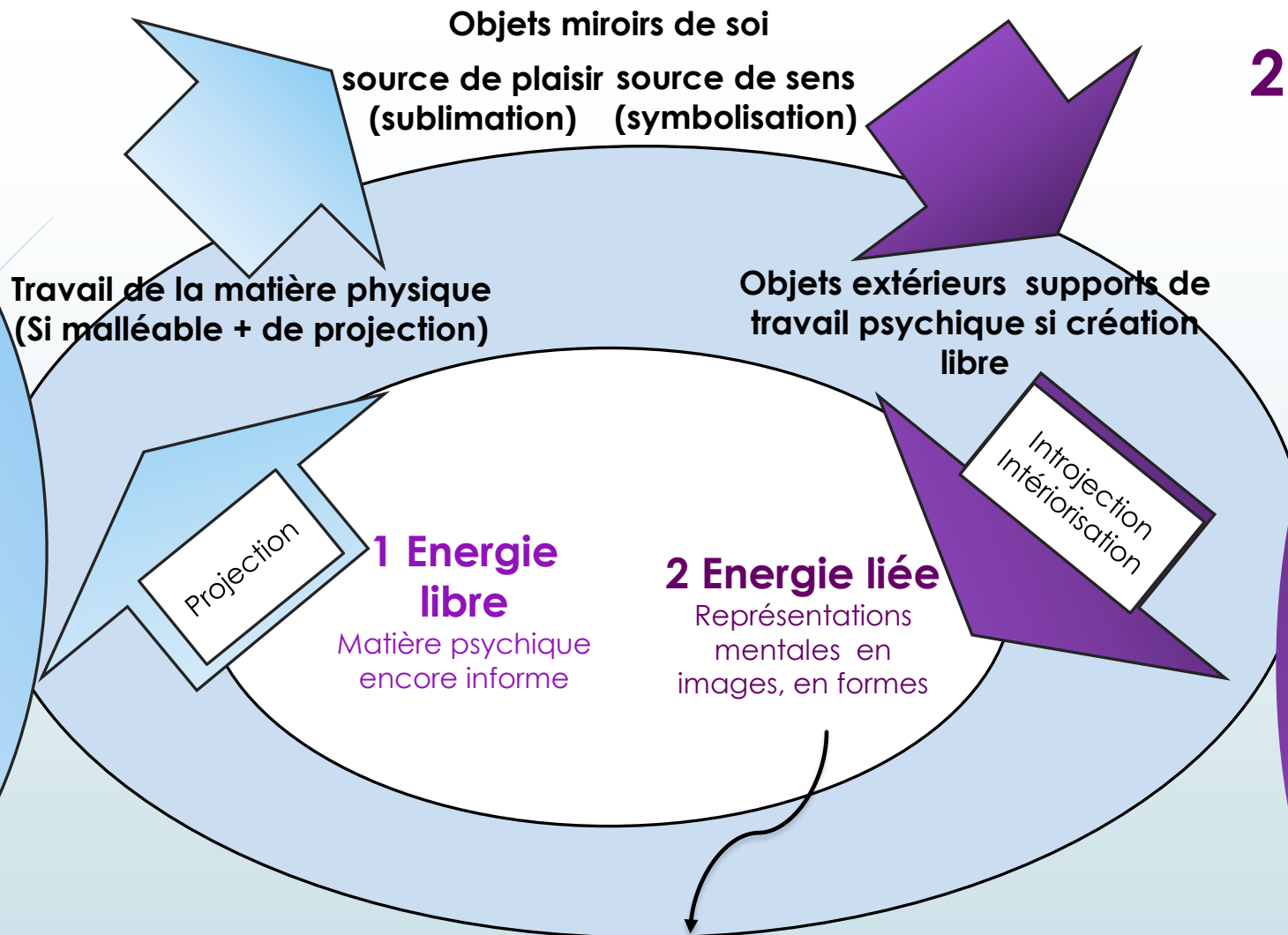
1 Phase créative

Sublimation
Créations

↑

Symbolisation primaire

Inconscient
Mémoire du corps
Archaïque



3 Phase expressive verbale

Mise en mots

Symbolisation secondaire

Elaboration psychique

2 Phase réflexive

↓

Conscience de la dimension projective de soi dans l'objet, dans le geste

↓

Introspection « concrète »

↓

conscience de son propre fonctionnement psychique